

Top line

خط پښتني



# اندامها

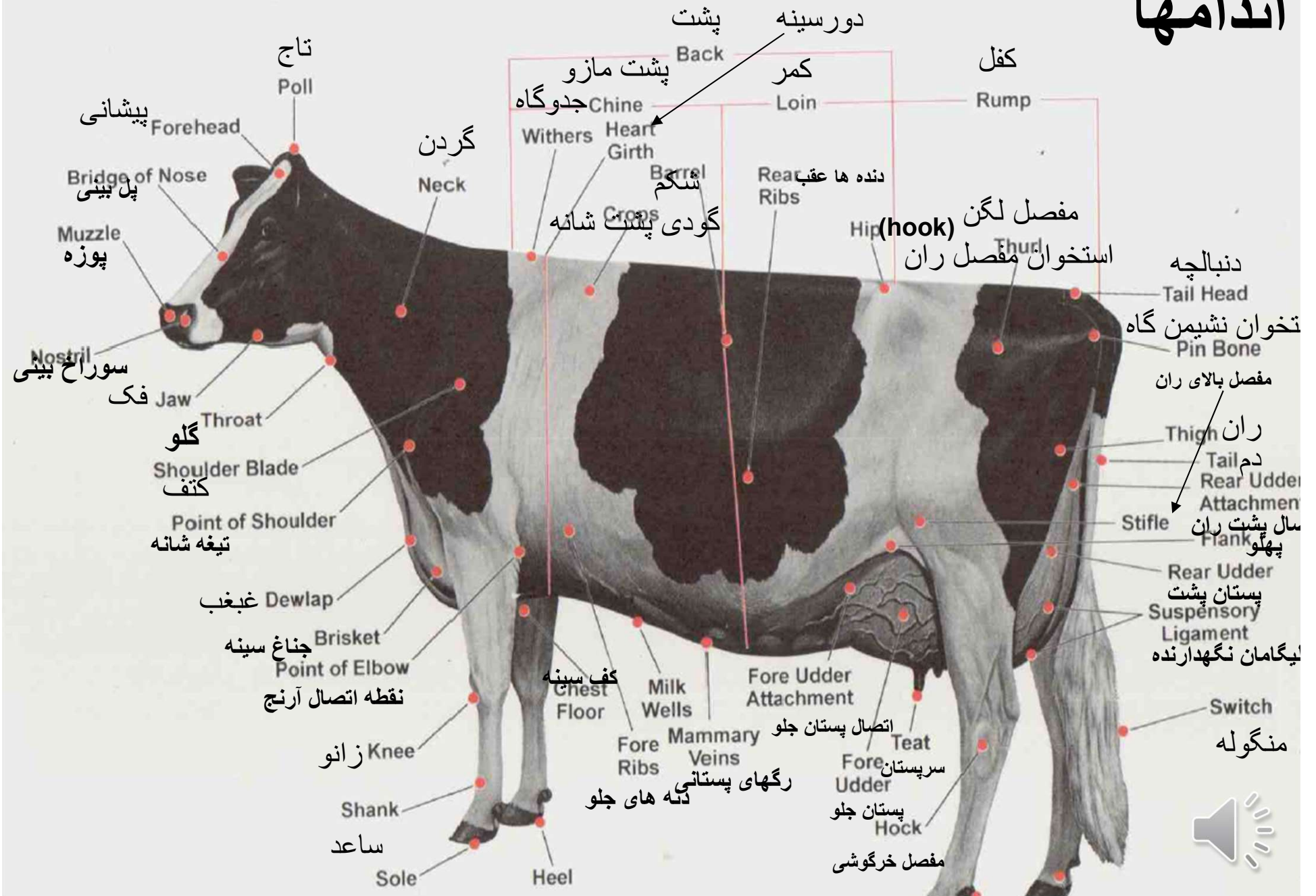
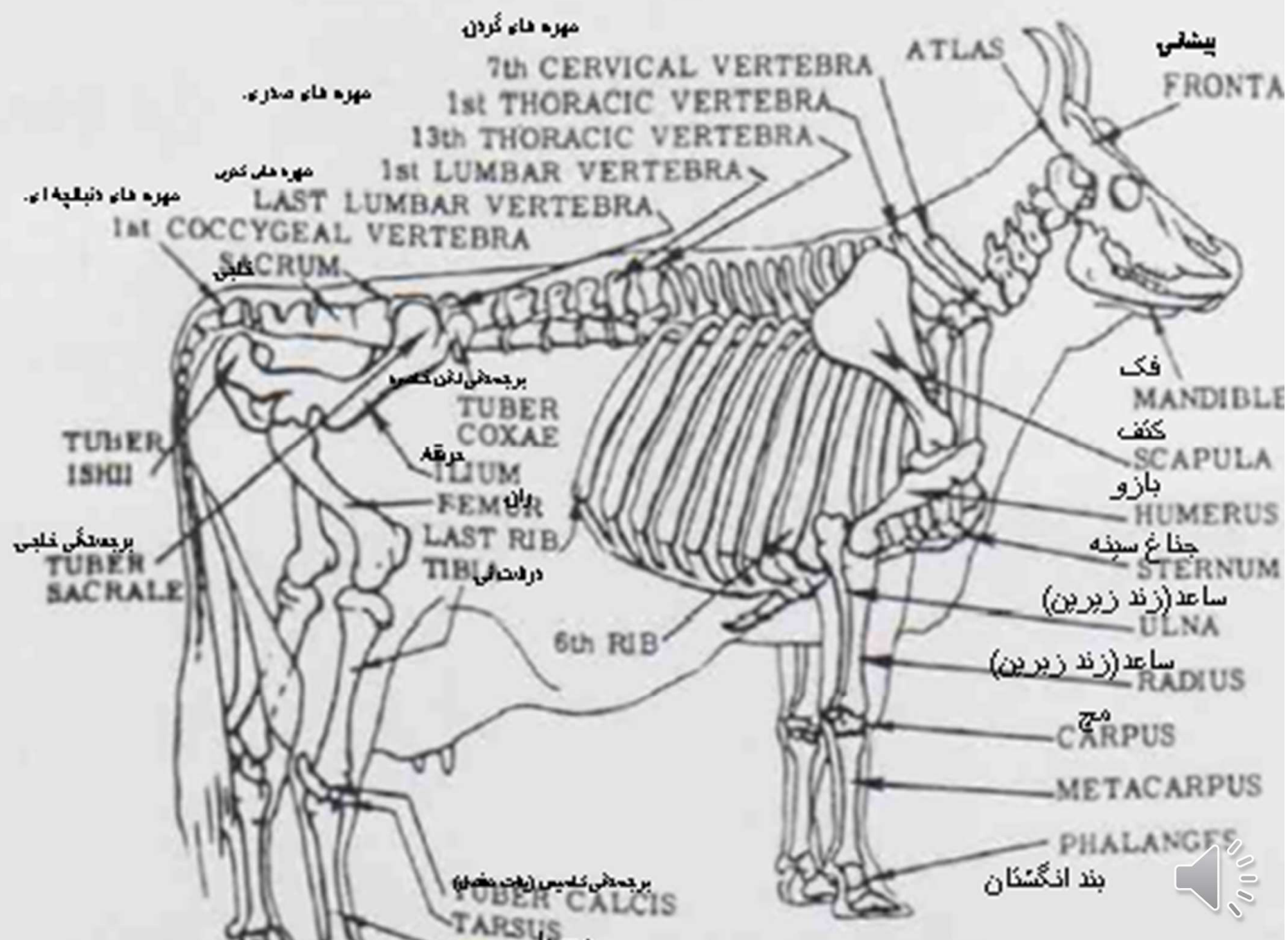


Fig. 7 Skeleton of a dairy cow.



• خط پشتي گاو ماده و نر تاثير زيادي بر روي ظرفيت توليد نداشته، اما در  
بيشتر موارد

• بر نيروي كلي و تركيب بدن دام

• به توازن و تقارن هرچه بيشتري در سرتاسر بدن تاثير گذار بوده.

• يك پشت قوي و مستقيم به بهبود

• سيستمهاي پستاني، توليدمثل و گوارشي كمك مي كند.

• ستون فقرات فرم دهنده پشت و حافظ و نگهدارنده نخاع مي باشد.

• هرگونه اختلال در مهرههاي ستون فقرات بر روي حالت و كيفيت دوام و

پايداري دام، حتي قبل از سنين بلوغ تاثير مي گذارد.

• خط پشتي كامل

• از ناحيه جدوگاه شروع و به دنبالچه (ناحيه ابتدائي دم) ختم گرديده

• شامل پشت و كفل .



# اندامها

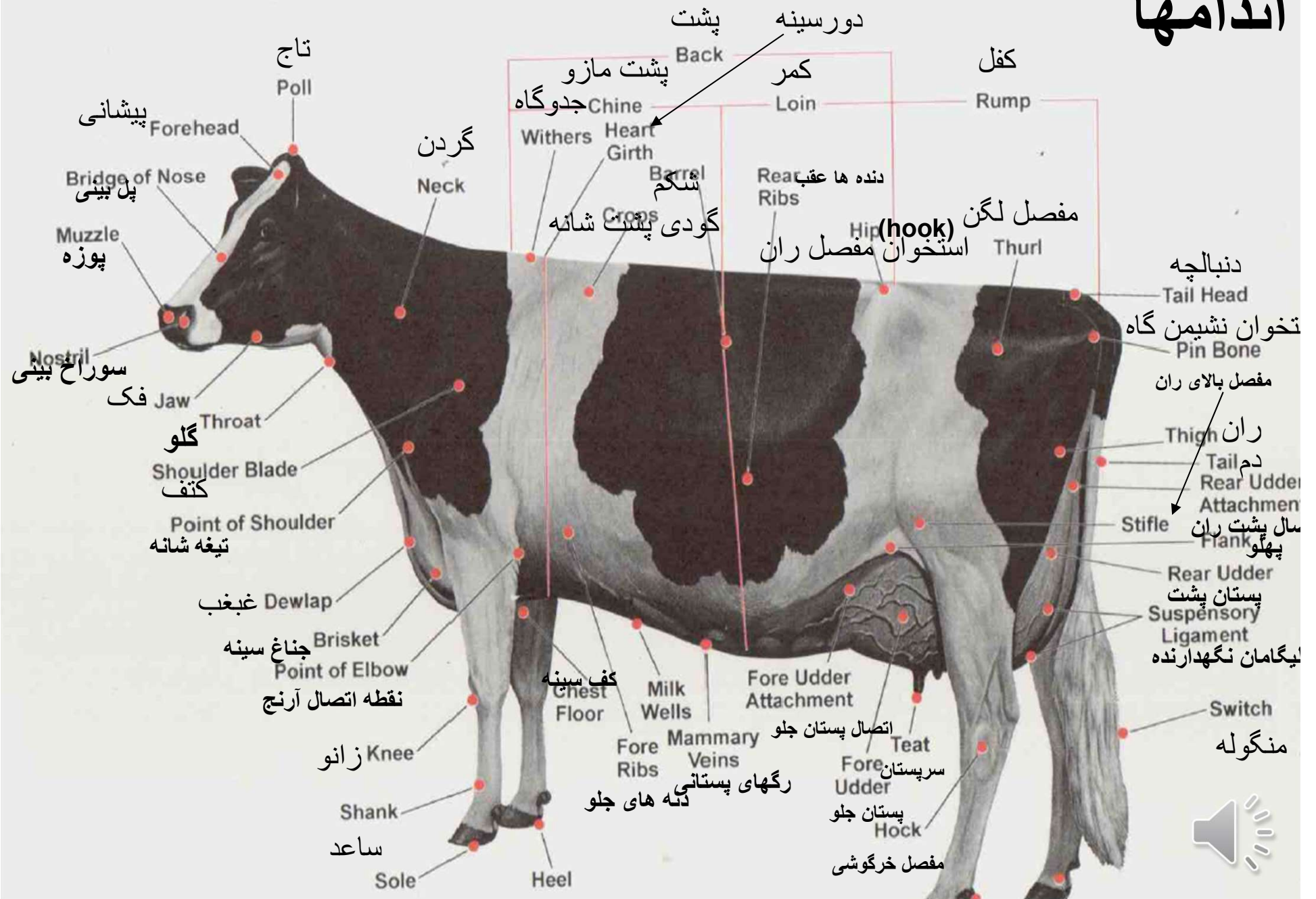
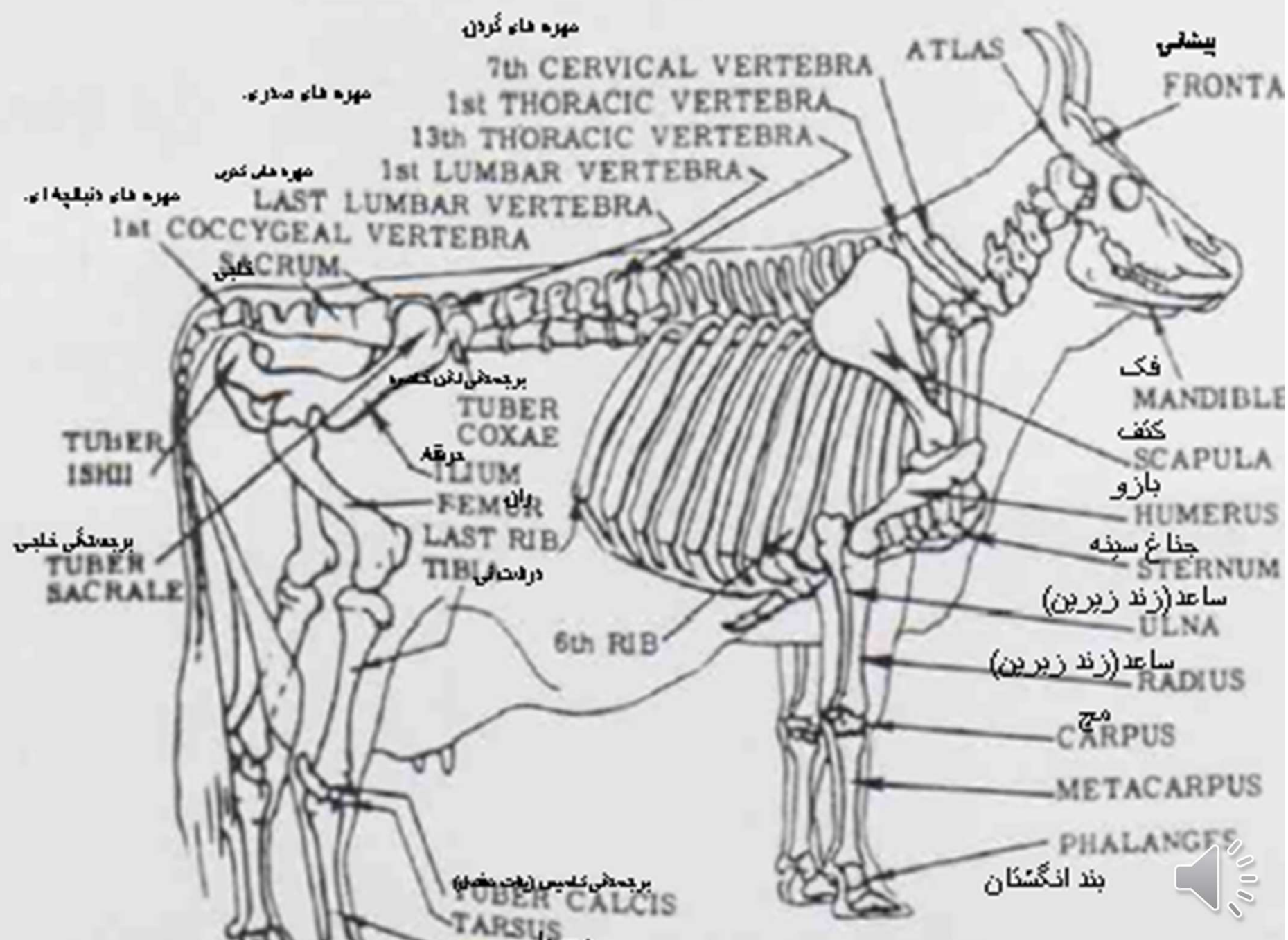


Fig. 7 Skeleton of a dairy cow.



• گستردگی سراسر ناحیه پشت و کمر یکی از شاخص‌های اصلی کیفیت شیرواری دام است.

• قدرت چهارچوب بدنی نیز ممکن است از همین ناحیه مورد توجه قرار گیرد.

• قدرت کمر، عریض و چهارگوشه بودن تقریبی کفل بر ساختمان اسکلت در ناحیه کارتیه‌های عقبی پستان موثر می‌باشد.

• تعیین‌کننده وضعیت آسان زائی دام

• اثر قابل توجه بر کیفیت دستگاه تناسلی

• استخوان Pin باید کمی پایین‌تر از hip قرار گیرد

• موجب خروج هرچه بهتر مایعات رحمی شده و به سلامتی دستگاه

تولیدمثل کمک شایانی می‌نماید

• ناحیه پشت که از پشت مازو و کمر تشکیل شده

• باید قوی و مستقیم، با مهره‌های ستون فقرات کاملاً مشخص باشد.



کمر باید پهن و عریض، قوی و تقریباً تراز باشد.  
ناحیه لگن و یا کفل عریض، بلند و تا اندازه‌ای تراز ایده‌آل است.  
بخش‌های مهم کفل عبارتند از hip، مفصل خاصره، استخوان‌های Pin، و دنبالچه.

نقاط hip باید برجسته و مشخص ظاهر شده و عرض نسبتاً زیادی مابین آنها باشد. این قسمت بایستی خوش تراش (عاری از گوشت اضافی) و تقریباً هم تراز پشت باشد.

در گاو hip برجسته با صفت شیرواری آن مرتبط است.  
مفصل خاصره بر روی یک کفل خوب باید کاملاً مجزا و مشخص و به قدر کافی بلند باشد.

به پر بودن و هم تراز نواحیه لگنی میافزاید.  
این مفاصل باید در مرکز مابین Pin و hip قرار گیرند.  
ناحیه بین hip و pin باید طویل و تقریباً تراز بوده





- دنبالچه باید ظریف بوده و صاف و یکنواخت به انتهای خط پشتی مستقیم دام تراز گردد.
- دنبالچه بایستی به مقدار جزئی بلند و به طور مرتب ما بین استخوانهای pin قرار گرفته باشد.
- ناحیه پشت مازو در پاره‌های مواقع سنگین و زمخت، با مهره‌ها پشتی فشرده به هم مشاهده می‌شود.  
– این حالت خیلی زشت و مورد ایراد است.
- مورد مشابه آن حالت خم شدگی و شکم دادن خط پشتی، اندکی بعد از جدوگاه و در محل اتصال پشت مازو به کمر می‌باشد.  
– این شکل خم شدگی نشانه ضعف خط پشتی است.



- حالت قوسي ياطاق مانند در این ناحیه که بواسطه وضعیت قرار گیری تعداد از مهره‌های ستون فقرات بر اثر فشار به یکدیگر و انحراف به سمت بالا حادث میشود.
  - کمر باریک نشانگر ضعف بوده و معمولاً با بدن باریک همراه است.
  - شیب تند در کمر يك حالت جدي به شمار مي شود.
  - کمر کلفت و گرد، فاقد مهره‌های پشتی برجسته و پوشیده از بافت چربی.
- موارد مورد انتقاد جدي را دریافت مي‌نماید.
- این وضعیت دلیل بر فقدان ظرافت و خصوصیات شیرواری دام است.



- hip خیلی گرد و باریک معیوب به حساب میاید.  
– نمونه بارز فشردگی بدن و عدم خصوصیات شیرواری میباشد.
- از عیوب خیلی زیاد hip، پوشیدگی آن با بافتهای اضافی است.  
مشاهده این حالت مخصوصاً در دوره شیردهی ماده گاو از عیوب کلی آن محسوب می شود.
- موقعیت قرارگیری مفصل خاصره نباید خیلی پایین تر از حد معمول باشد.
- استخوانهای pin که خیلی باریک بوده و یا نزدیک به هم باشند موجبات مشکلات در زایش و یا سخت زائی در گاو را فراهم می کنند.



- استخوانهاي pin که با بافتهاي اضافي چربي پوشيده شده باشند نشانگر عدم توانايي توليد دام و يا تغذيه نامناسب بوده و حد تمايز جدي در مورد آنها اعمال ميگردد.

- از عيوب دنبالچه مي توان

- فقدان صافي و يکنواختي، دارابودن شيب تند و انحناي زياد،

- بلندي و برجستگي بيش از اندازه، تورفتگي زياد مابين

- استخوانهاي Pin، و همينطور کلفتي و زمختي آن را نام برد.

- دنبالچه توررفته، غالباً با فرج نسبتاً افقي همراه مي باشد.



• انحرافات از تیپ مناسب کفل شامل

– طول ناکافی کفل به خاطر فاصله کوتاه مابین hip و استخوانهای Pin

– فقدان عمق به خاطر عدم فاصله کافی ما بین hip و مفصل خاصره و pin

– پایین قرار گرفتن مفصل خاصره به خاطر افتادگی کفل و شیب خیلی تند آن از هر طرف

– و بالاخره پایین قرار گرفتن pin به خاطر کفل شیب‌دار می‌باشد.



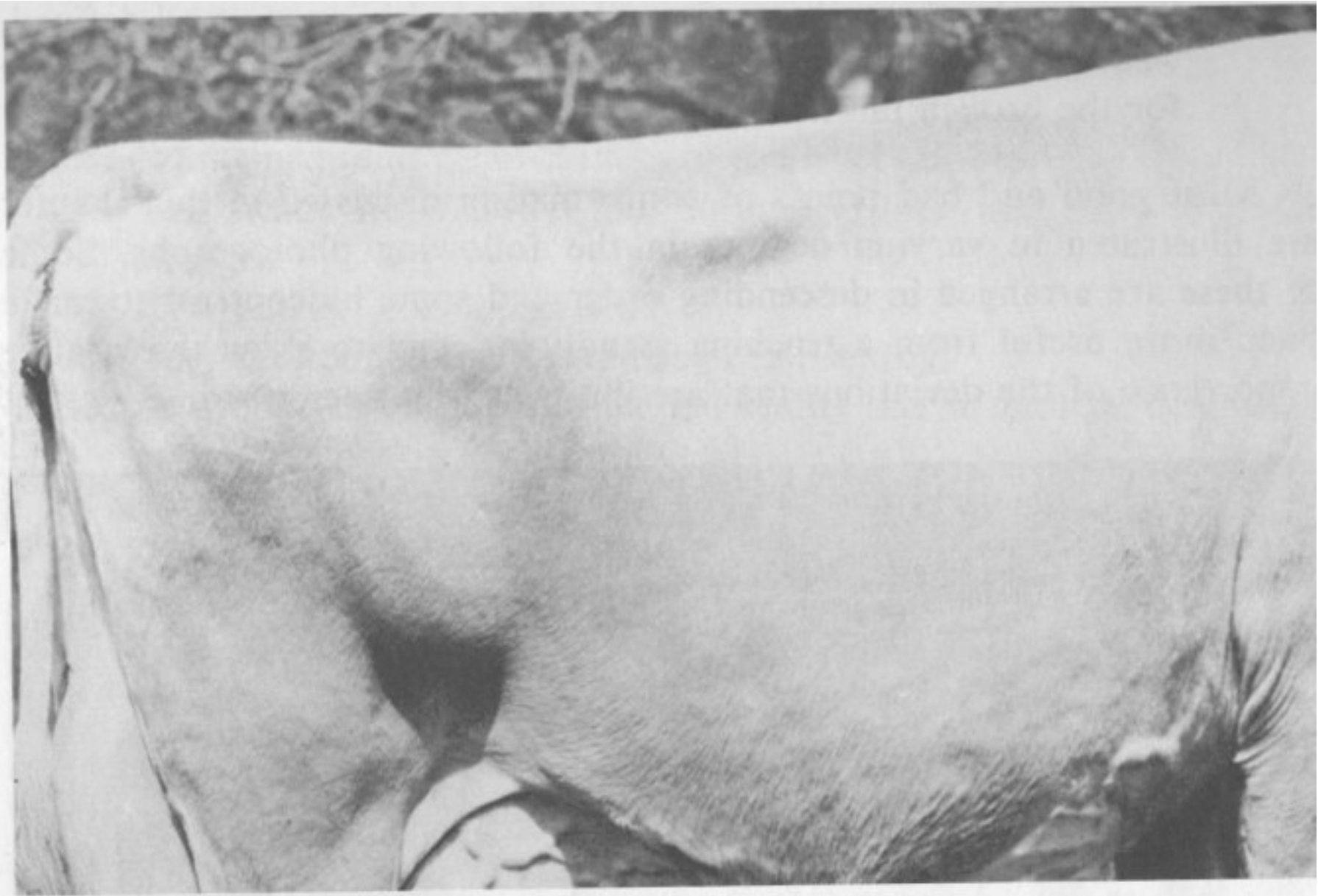


**Fig. 147** Level top line from withers to tail head, composed of a strong chine, a wide, level loin, and a flat, wide, level rump.



**Fig. 148** Very straight and level top line, but it is not as strong in the loin and is a trifle higher at the point of withers than the animal shown in Fig. 147. These slight differences do not carry much practical significance, but they must be considered in precision judging.





**Fig. 149** The top line on the famous Jane of Vernon is very satisfactory. The wide, flat, well-defined loin shows a very slight dip, but the top terminates in a long nearly level rump. (Courtesy Brown Swiss Breeders Association, Beloit, Wis.)

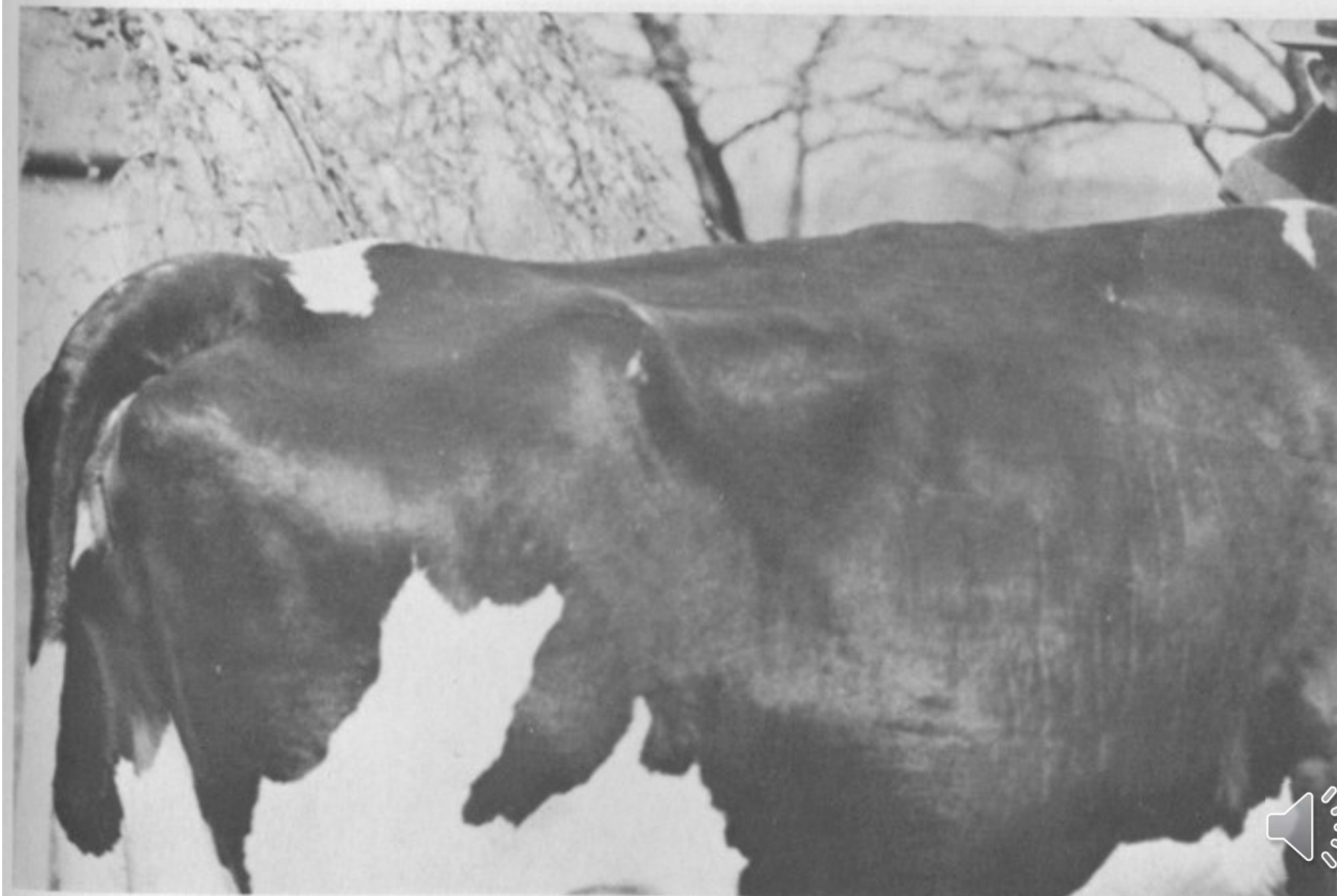




**Fig. 151** This top shows a slight rise at the withers and a very slight sag in the back.



**Fig. 152** An acceptable and satisfactory top, but it shows a slight unevenness in the back and is not as flat or smooth over the rump as is preferred (a slight discrimination).





**Fig. 153** Satisfactory top, although a trifle wavy in the back, with a slight nick at top of the rump (a slight discrimination).

**Fig. 154** Top line similar to that shown in Fig. 153, but irregularity of back is slightly more pronounced, with the hooks higher and pins lower; rump is niched, and thurl region lacks fullness (a slight discrimination).





**Fig. 155** This top shows a slight wave in the back, low pins, and a rough tail head (a moderate discrimination).

**Fig. 156** Low loin and a slight sag in the back; rump is flat from hips to pins but rough over the pelvic region (a moderate discrimination).





**Fig. 157** This top line is wavy, especially over the pelvic region, and drops away at the rump because pins are too low (a moderate discrimination).





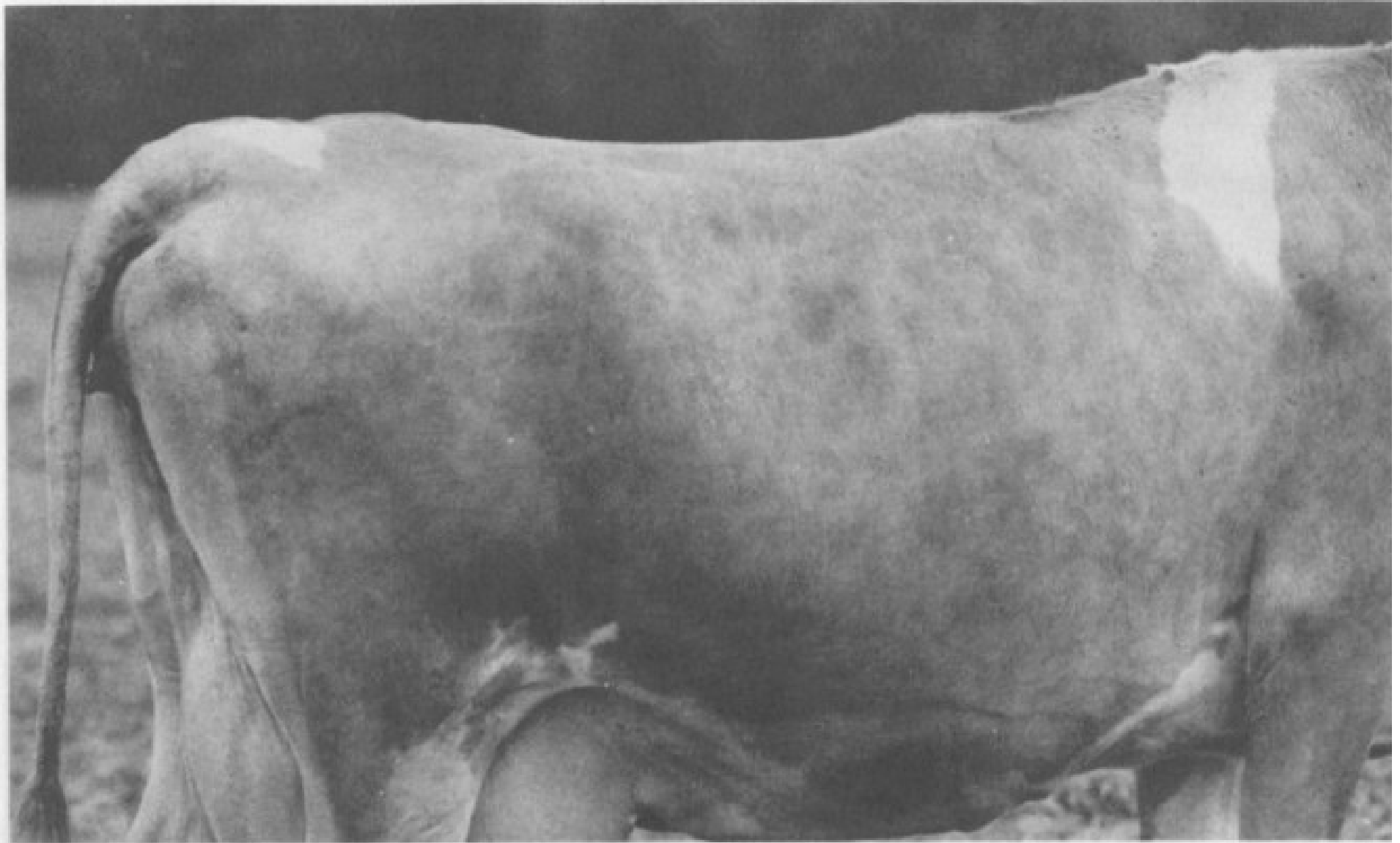
**Fig. 159** Acceptable back, but very rough rump which is low at the pins and the tail is (a moderate to serious discrimination).





**Fig. 160** Serious discrimination should be given to this poor top line. Note dipped narrow loin, rough pelvic region, and narrow rump, which sheds off very abruptly on the side and is low at the pins.





**Fig. 161** Rough back, with a drop at end of chine and a pelvic region with low pins and thurls (a serious discrimination).



**Fig. 162** Severe dip in loin badly disrupts the straight line of the vertebrae (a serious discrimination). This is a young cow, and usually the condition gets worse as a cow advances in age, preventing normal wear and aging.

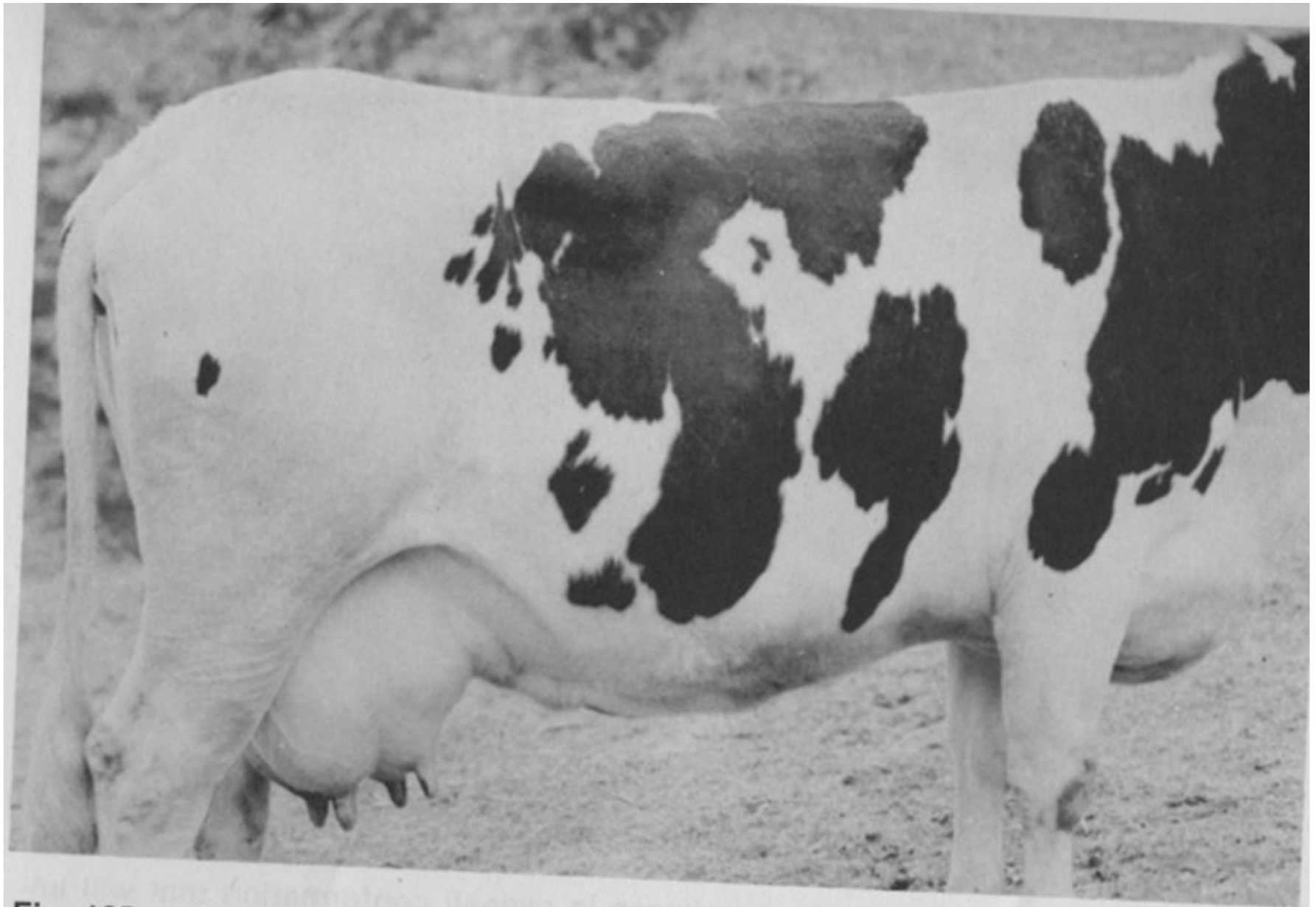




**Fig. 163** Very wavy top indicates weakness in over-all conformation that will undoubtedly affect wearing qualities (a serious discrimination).

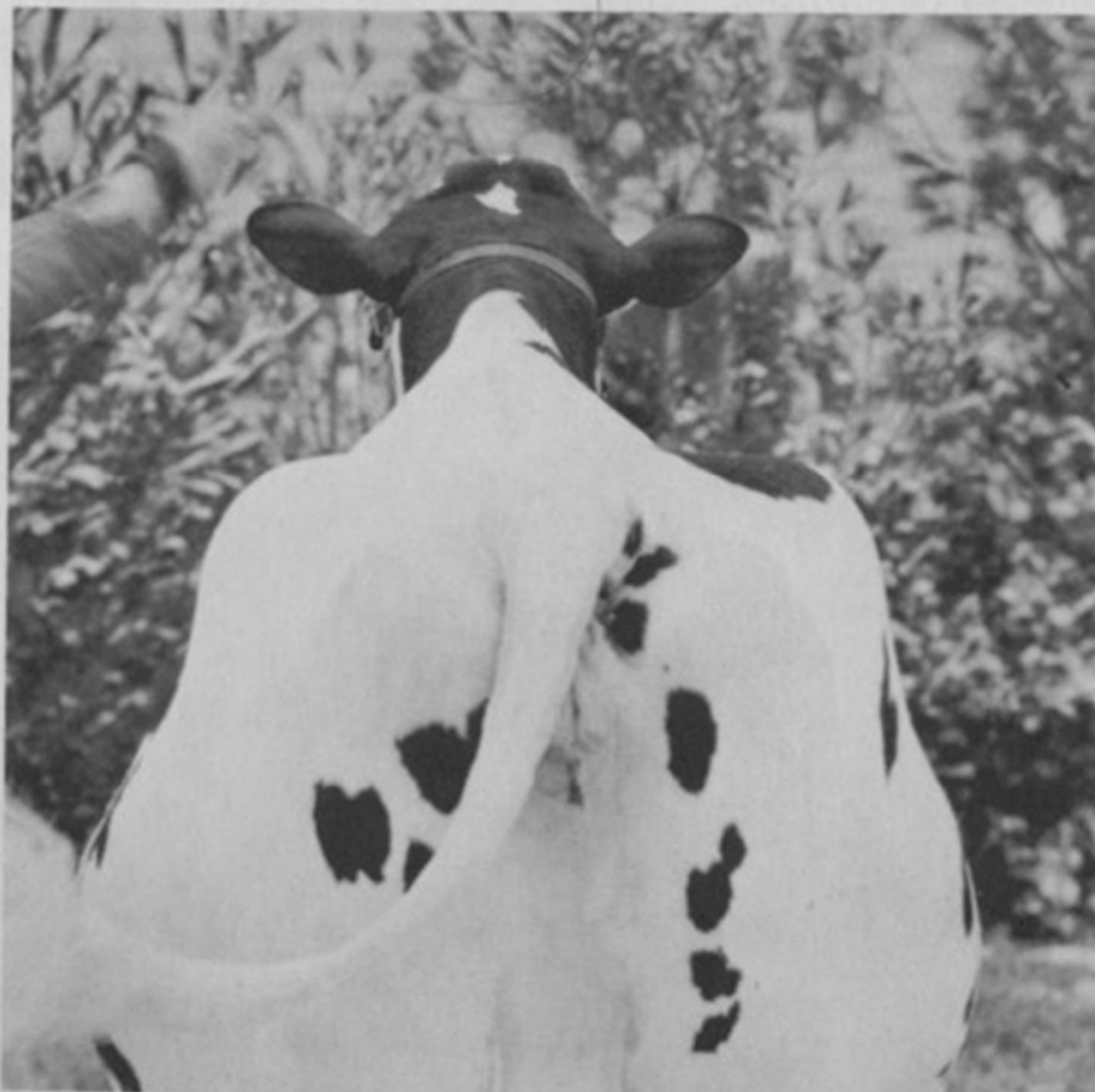
**Fig. 164** Very weak back, especially in the region of the loin, and a hump that comes off both sideways and backward must be considered serious deviations from the ideal type.

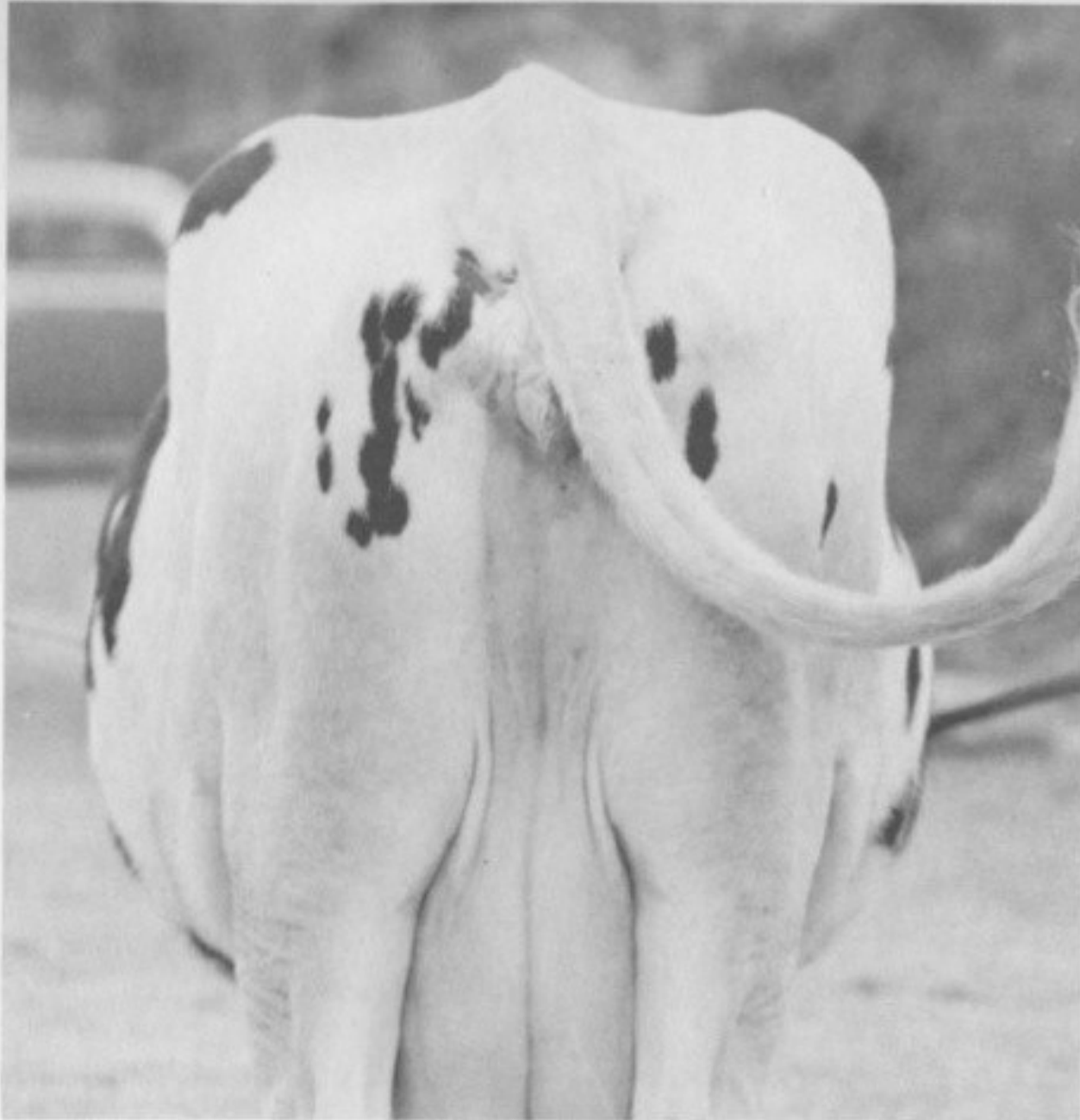




**Fig. 165** This rump is so steep in its slope that it should be given a serious discrimination. Its practical significance is indicated by the udder which is shoved forward and tilted as a result of the malformed structure of the pelvic region.

**Fig. 166** Square, flat rump that appears nearly perfect from the rear view. (Courtesy Holstein-Friesian Assn. of America, Brattleboro, Vt.)





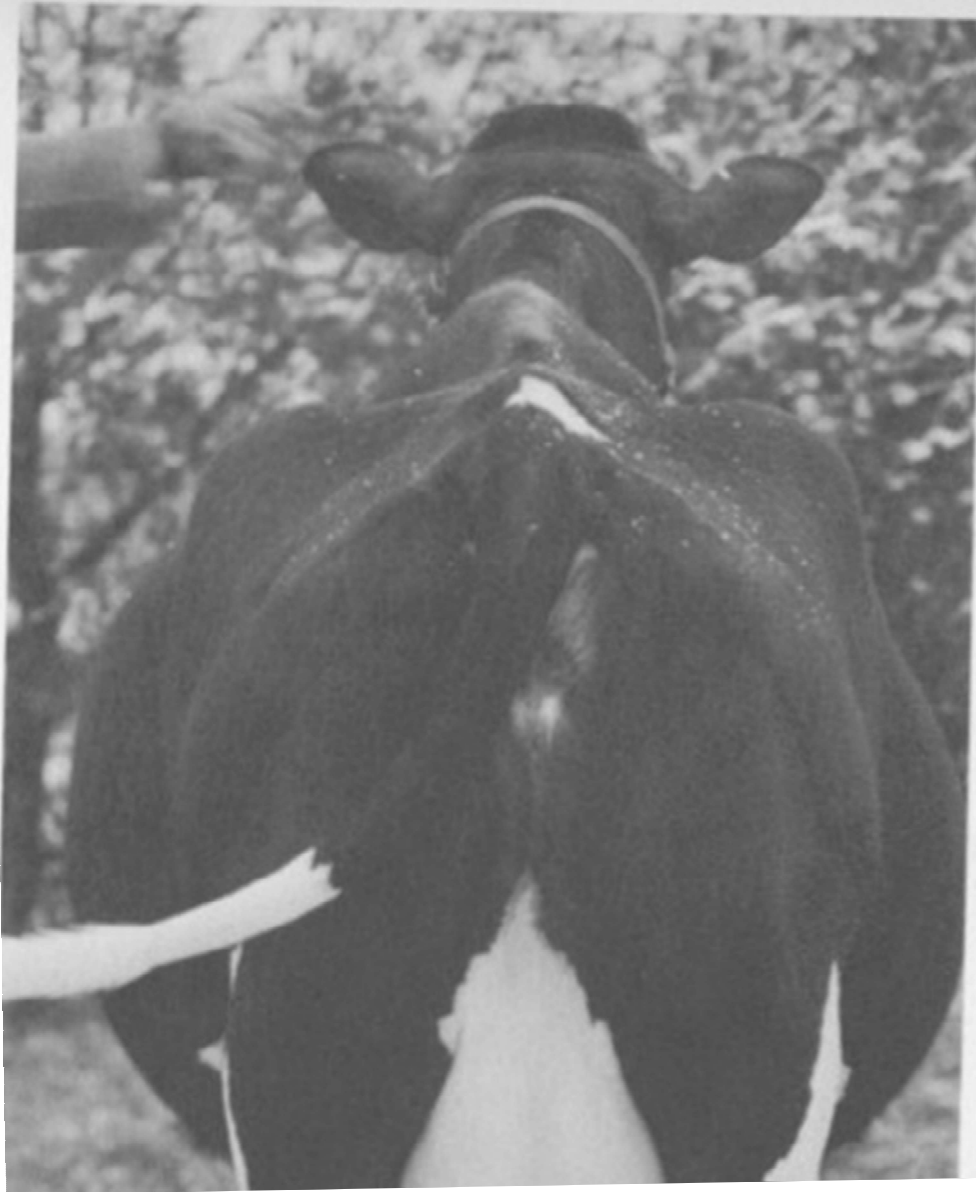
**Fig. 167** Droopy rump caused by low pins. (Courtesy Holstein-Friesian Assn. of America, Bretton, VT)





**Fig. 168** Rump on this cow is flat, full, and wide, with high thurls, providing maximum room in the pelvic region. However, the rump is too flat. For genital health, the pins should be slightly lower than the hips.



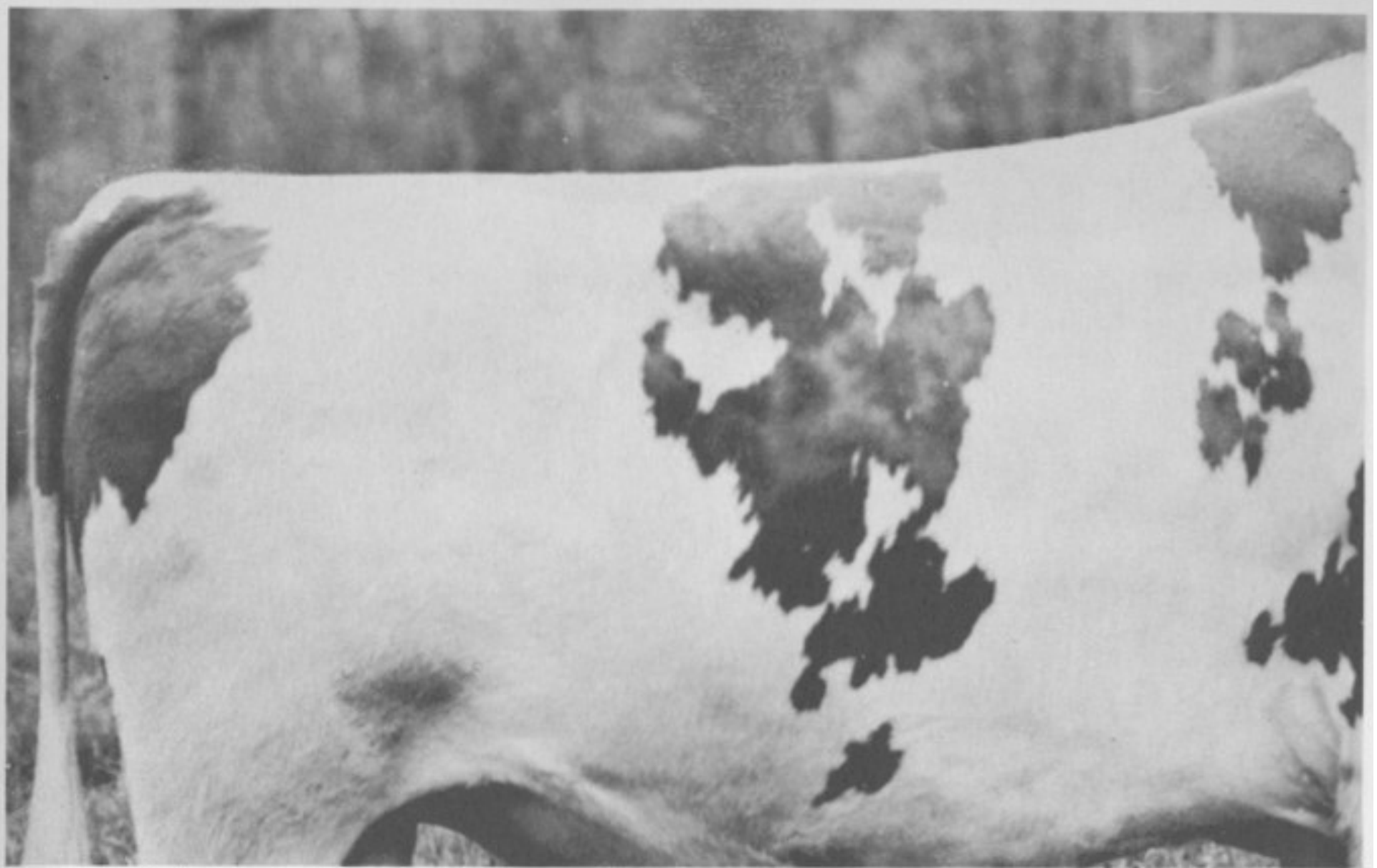


**Fig. 169** This rump slopes too abruptly at the sides because of low thurls. (Courtesy Holstein-Friesian Assn. of America, Brattleboro, Vt.)



**Fig. 170** This cow was photographed just before calving. The rump ligaments are relaxed and the tail head more prominent. This should be realized in evaluating a rump at this stage.



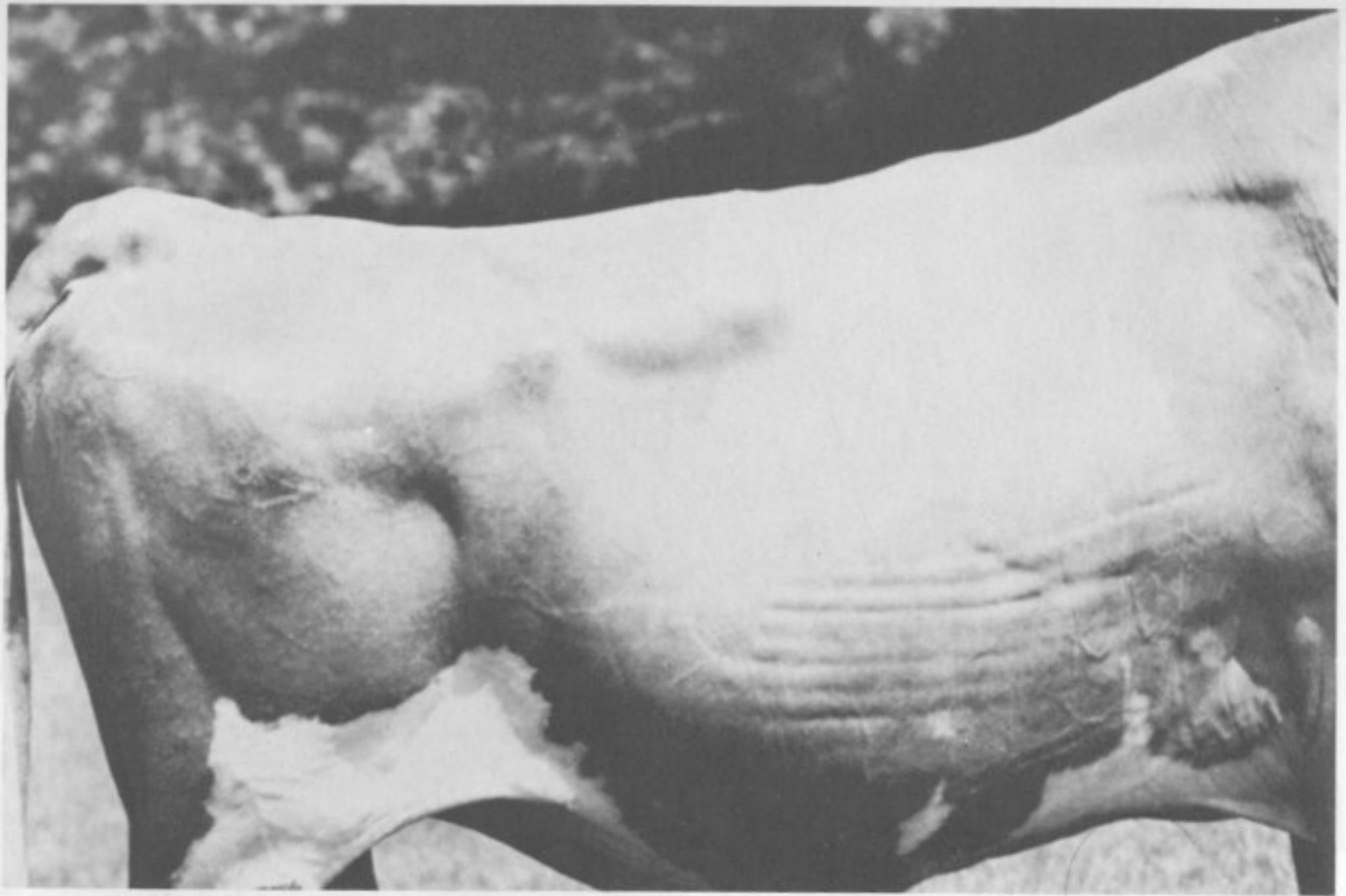


**Fig. 171** Strong, straight top line on this Ayrshire bull terminates in a flat rump.



**Fig. 172** In contrast to the top line shown in Fig. 171, this one is very wavy and terminates in a rump that is considerably shorter from hips to pins; the pinched, closely set pins are the cause of a prominent, coarse tail head (a moderate discrimination).





**Fig. 173** An acceptable back, but the rump terminates in a high, prominent tail head (a moderate discrimination).

**Fig. 174** Top line on this Guernsey bull should receive more discrimination than that shown in Fig. 173 because the back arches in the region of the loin, the pins are pinched, and the tail head structure is even higher (a moderate to serious discrimination).

