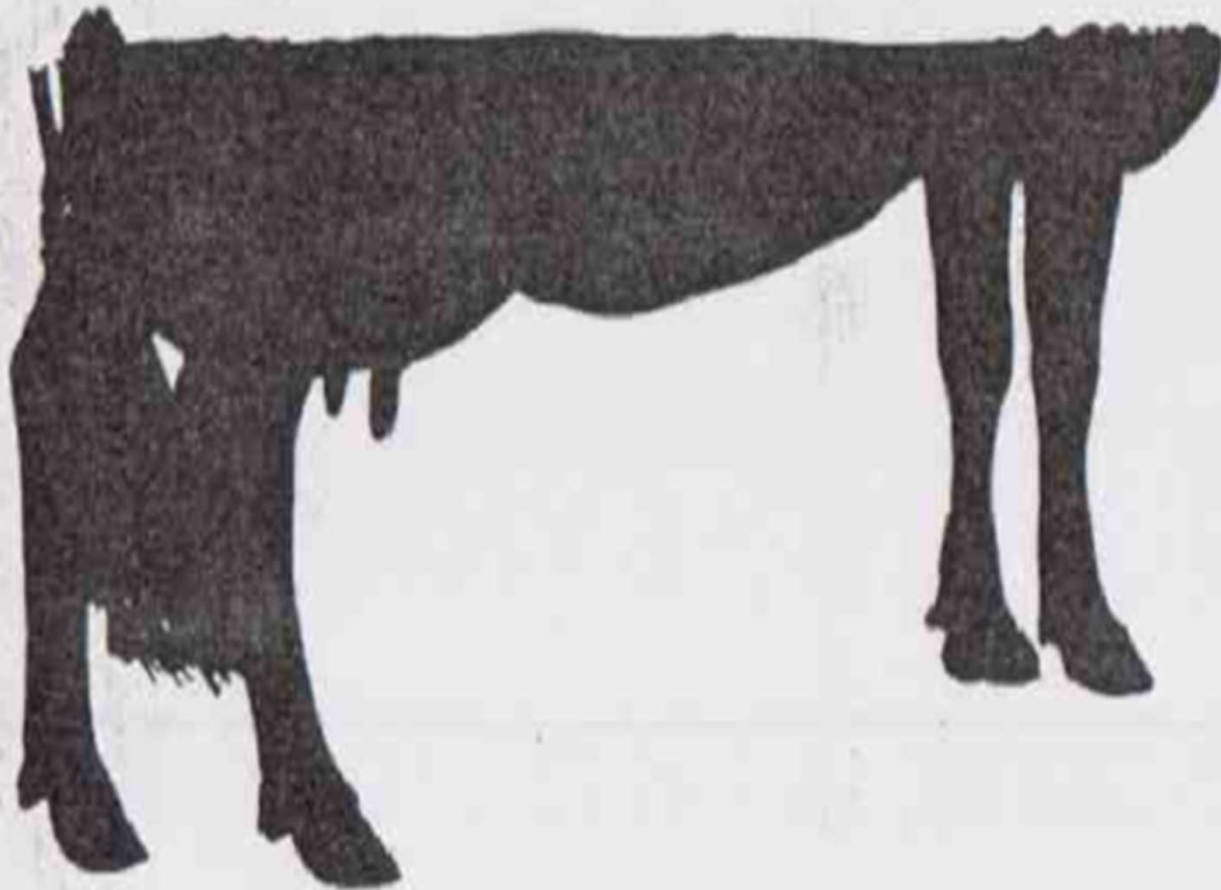


قضاوت دست و پا

- در باره خصوصیات دست و پای خوب در گاوهای شیرده نظرات مختلفی وجود دارد.
- در قضاوت گاوهای شیرده خیلی از مواقع لازم میشود جریمه بر روی دست و پای نامناسب بیش از حد اکثر تعیین شده در کارت امتیاز دهی باشد.
- این مورد بالا در گاوهای جوان خیلی بیشتر صدق میکند.
- بخاطر همین موضوع در زمان قضاوت دست و پا، سن از اهمیت زیادی برخوردار میشود.



Fig. 91 Silhouette of legs and feet of a Grand Champion. (Courtesy Hoard's Dairyman, Fort Atkinson, Wis.)



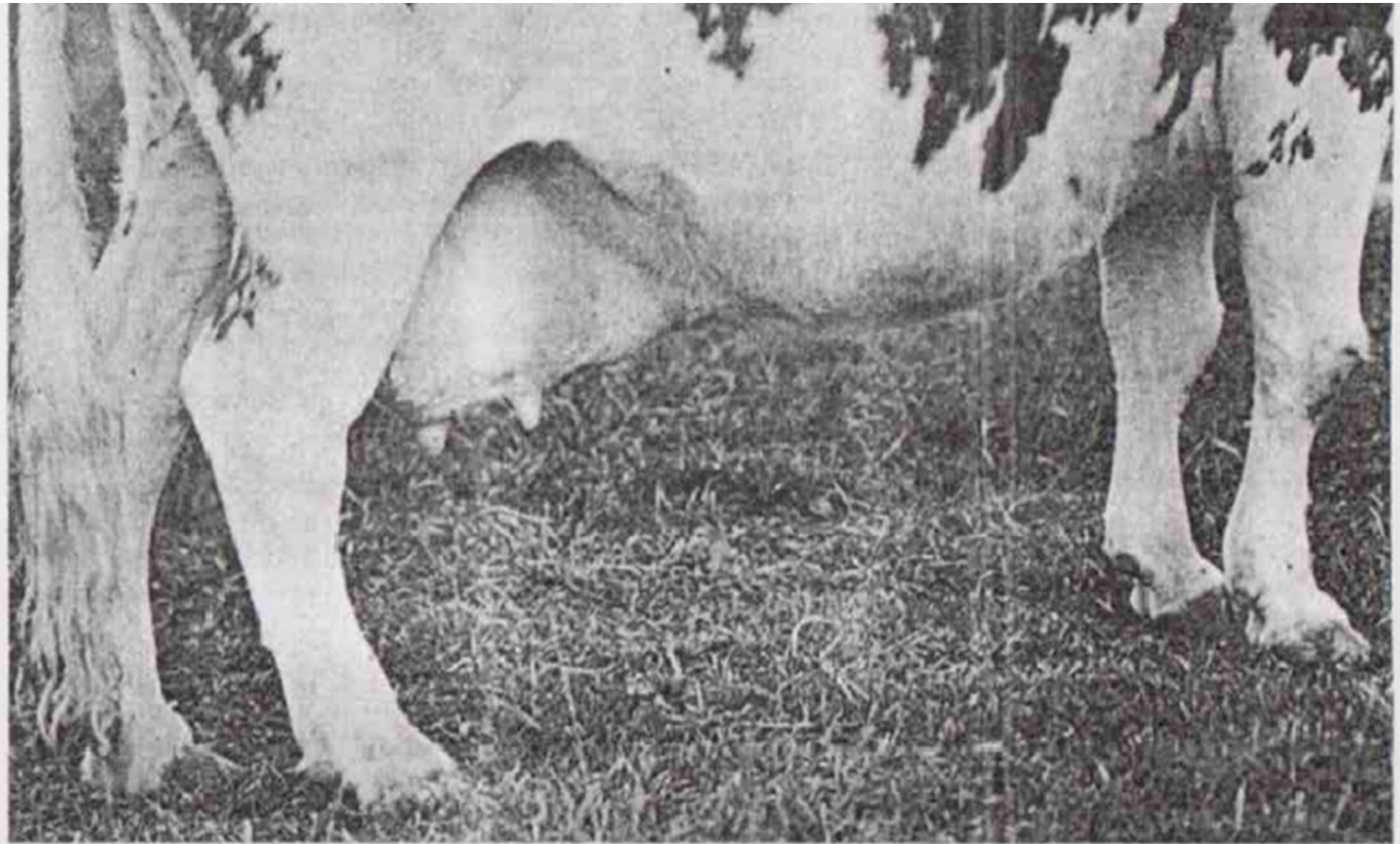


Fig. 92 The above feet and legs are a poor contrast to the silhouette shown in Fig. 91. However, they belong to an 18-year-old cow that has had an outstanding lifetime production. Her feet and legs, therefore, are acceptable for a cow at this advanced age. There would be a serious discrimination against such feet and legs on a cow half this age and in the prime of her life.

- تعداد گاوهای خوبی که به خاطر دست و پا، خذف یا بطور سریع دچار مشکلات تولیدی میشوند خیلی بیشتر از تعداد شناخته و گزارش شده می باشند.
- دست و پا می توانند آنقدر مشکل داشته باشند که خیلی سریع عمل کرد یک گاو خوب را تحت تاثیر قرار دهند.
- هیچ گاوداری نمی تواند ادعا کند که بخاطر این موضوع تا حال گاوی را خذف نکرده و یا مشکلی ندارد.
- شرایطی که در آن گاو یا گله نگهداری میشود به مقدار زیادی میتواند بر روی دست و پا موثر باشد





Fig. 93 Feet can be kept neat and in good shape by proper trimming at regular intervals to maintain correct length of hoof and a strong wall, and by preventing the sides from growing under the foot to form a poor sole or bearing surface. (Courtesy American Guernsey Cattle Club, Peterborough, N.H.)



دست و پای ایده‌ها

- گاو هایی که دست و پای عالی و بدون عیب داشته باشند خیلی کم میباشند.
- برای قضاوت دست پا، قضاوت کننده باید توانایی مجسم ساختن یک دست و پای خوب و ایده آل را در ذهن خود داشته باشد تا بتواند دست و پا های دیگر را با آن مقایسه کند.
- روش مناسب راه رفتن و تقارون بدن گاو، نشانگر خوش اندامی توازن و وقار در دام است.
- یک داور با تجربه قادر به تشخیص مشکلات دست و پا قبل و بعد از راه رفتن دام میباشد.



- دست و پا هر دو از اعضاء مهم حيوان بوده ولى در مجموع پاها داراى اهميت بيشتر از دستها داشته و روى آنها تاكيد بيشتر ميشود.
- استخوان پا بايد صاف قوى و مستحکم و در عين حال ضريف باشد.
- اين صفات از خصوصيات شيروارى است.
- تناسب و استحکام در استخوانها، تاندونها و ليگمانها و ماهيچه ها توانايى لازم براى حرکت راحت و مناسب براى عمل كرد خوب را فراهم ميگرداند.



4 - FEET & LEGS

15%

COMPONENTS OF FEET AND LEGS:

- SHORT TOE
- REAR LEGS — STRAIGHT FROM REAR
- REAR LEGS — MODERATE ANGLE FROM SIDE



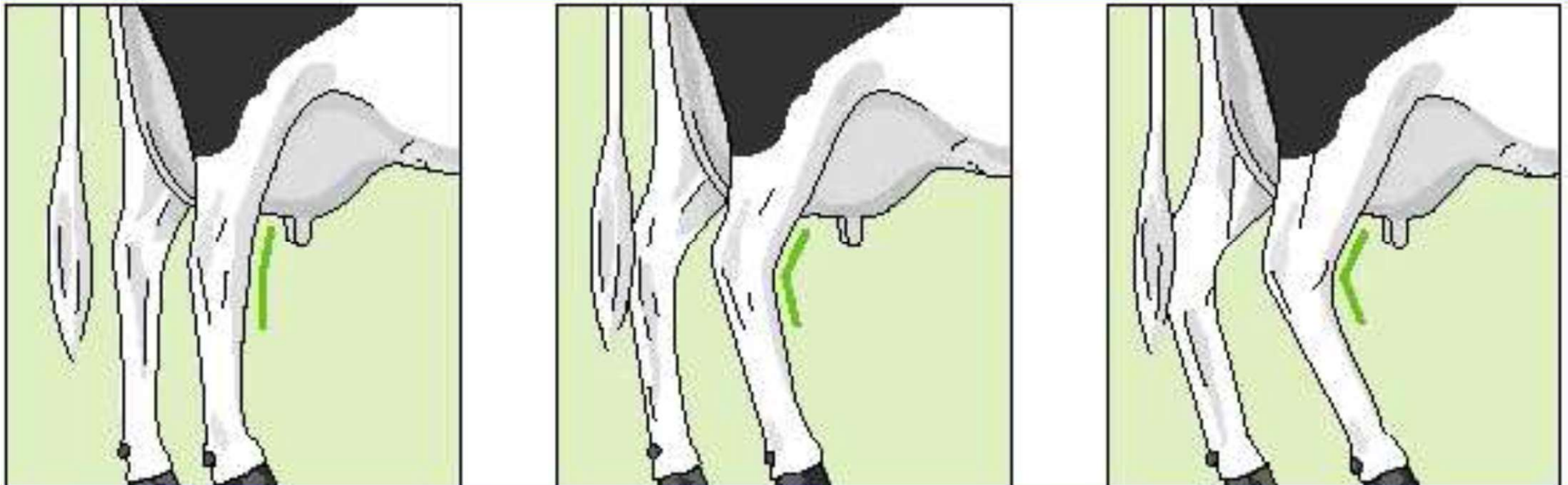
4 - FEET & LEGS

LEGS – SIDE VIEW

- VIEW THE REAR LEGS FROM THE SIDE
- THE LEG SHOULD HAVE A MODERATE ANGLE TO THE HOCK
- THE HOCK SHOULD BE CLEAN AND FLEXIBLE



1 – 3 Straight (160 degrees)
4 – 6 Intermediate (147 degrees)
7 – 9 Sickle (134 degrees)



1

5



- توجه شود، استحکام استخوان نباید با زمختی و خشن بودن اشتباه گردد.
- استخوانهای دست و پا به غیر از داشتن صفات ظرافت، قوی بودن و استحکام باید متناسب با تیپ نژادی حیوان و وزن حیوان باشد.
- مفصل خرگوشی باید واضح و عریض باشد.
- پاها باید خوب روی زمین قرار گیرند و دارای انحنای مناسب باشند.
- اتصالات دست و پاها باید واضح و خوش تراش و عاری از کلفتی و انباشتگی باشد.



Fig. 103 Brown Swiss cow with strong bones, ample refinement, and excellent set of the hocks. The legs are supported by strong pasterns and the hoofs are deep and well-rounded. (Courtesy Hycrest Farm, Leominster, Mass.)

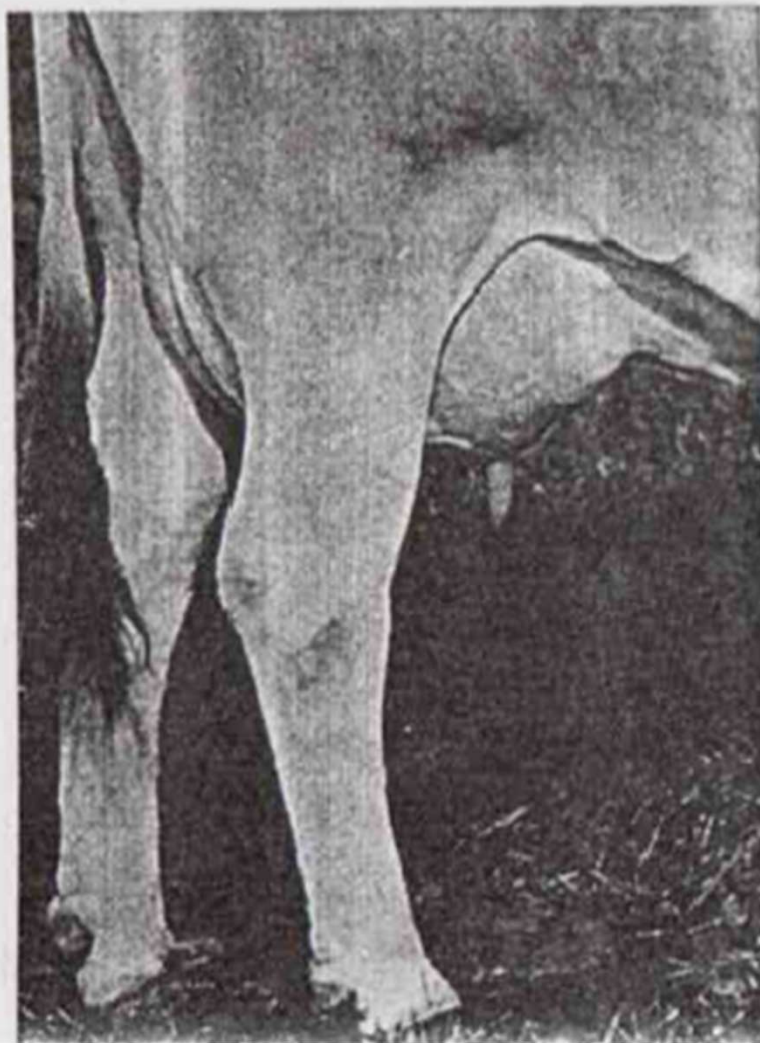
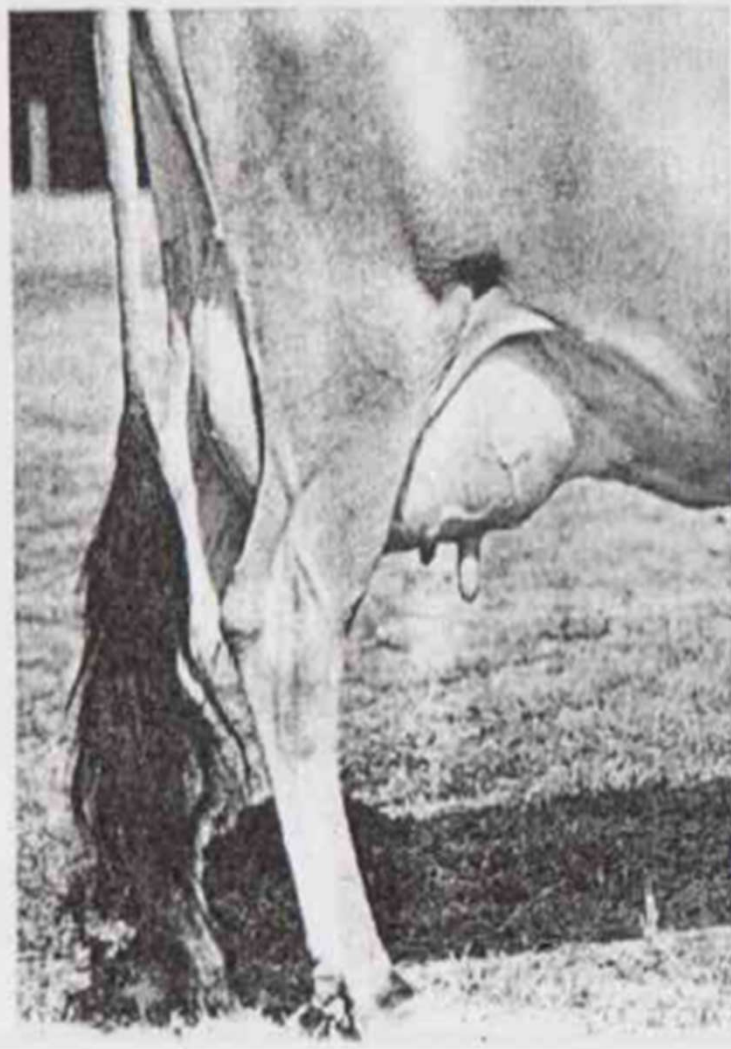


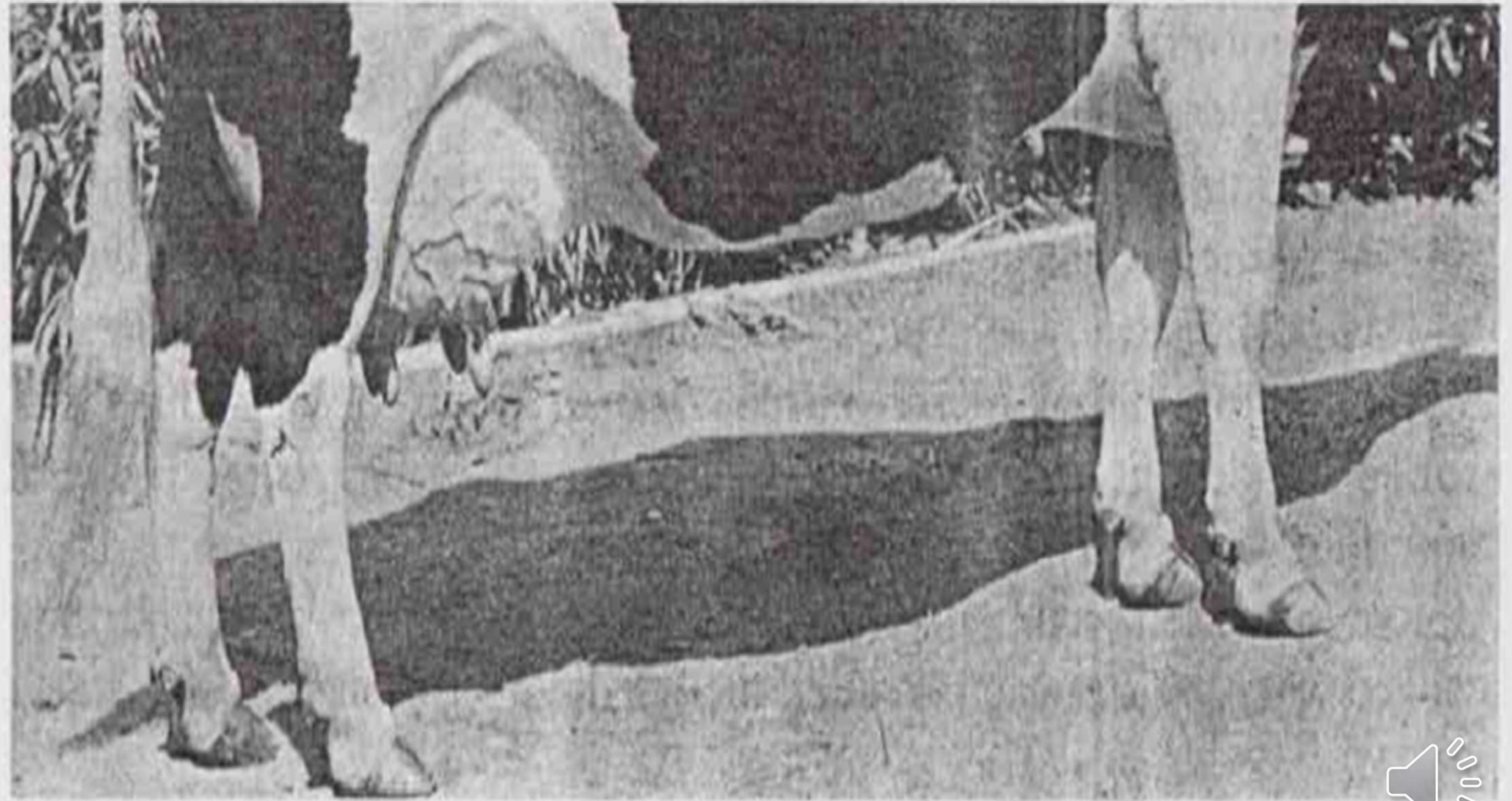
Fig. 104 These nearly perfect legs on a Jersey cow have much more refinement of bone than those of the Brown Swiss in Fig. 103, but they are suitable for a smaller cow carrying considerably less weight.



- پاچه ها باید دارای پنجه های گرد، نسبتا بزرگ، نزدیک به هم و دارای عمق قابل ملاحظه با کف سم، تراز و مسطح با حداقل ساییدگی سم باشند.
- بخلوقها جزء قسمتهای مهم ساختمان پا محسوب می شوند.
- آنها باید دارای طول متوسط، قوی و حالت فنری و ارتجائی داشته باشند.
- بخلوق ضربات حاصله از مفصل خرگوشی و پاچه را مهار میکند (بین این دو قسمت قرار گرفته است).



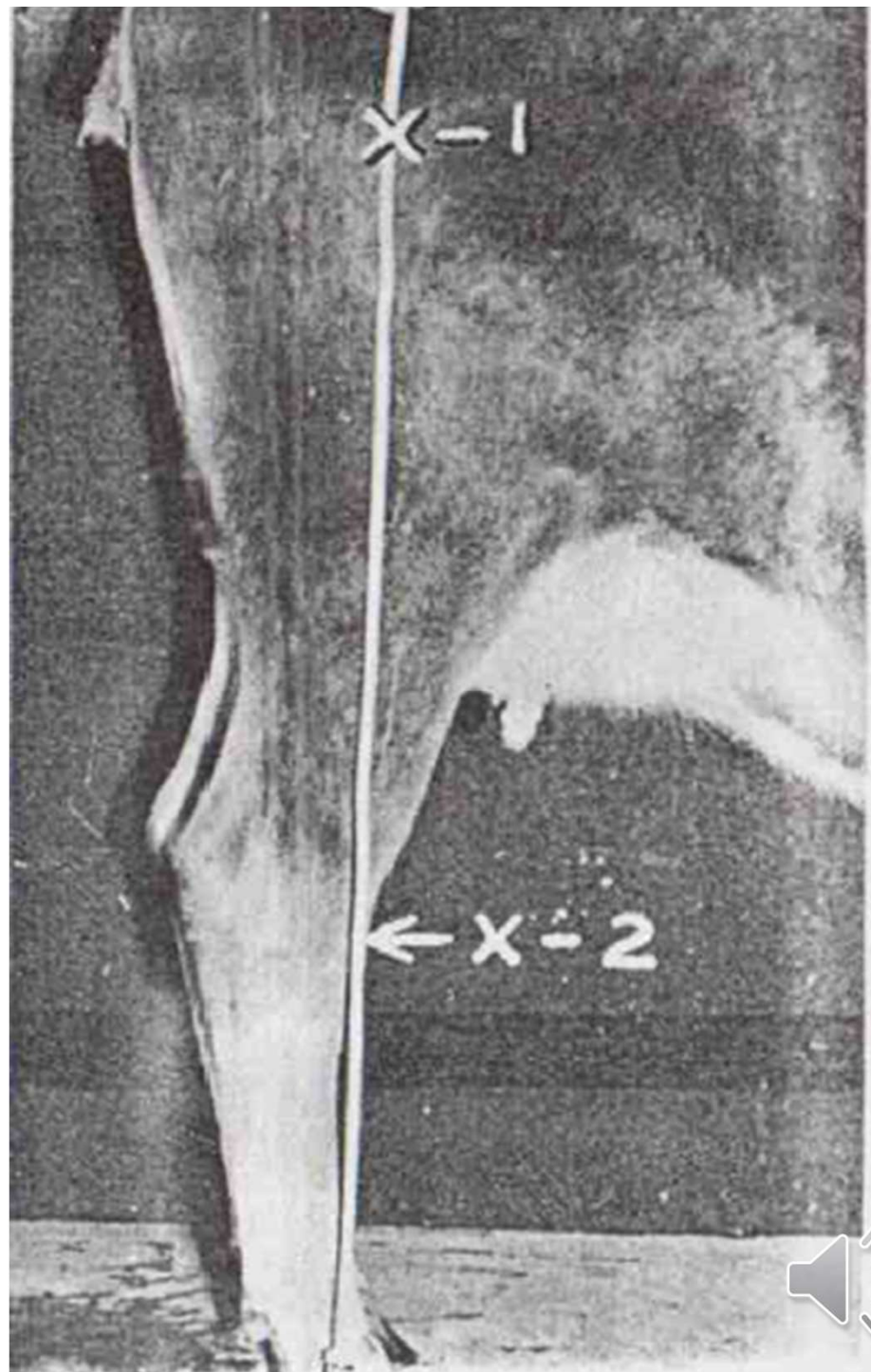
Fig. 94 A nearly perfect leg, showing the proper curve to the hocks, a strong pastern, and large, well-formed, good feet. This 4-times All-American Cow withstood the test of wear on feet and legs to an advanced age. (Courtesy Lavacre Holstein Farm, Modesto, Calif.)



- بخلوق باید صاف و یک نواخت به سمها متصل گردد.
- بخلوق با داشتن انحنای مناسب به دست و پا شکل مناسب میدهد.



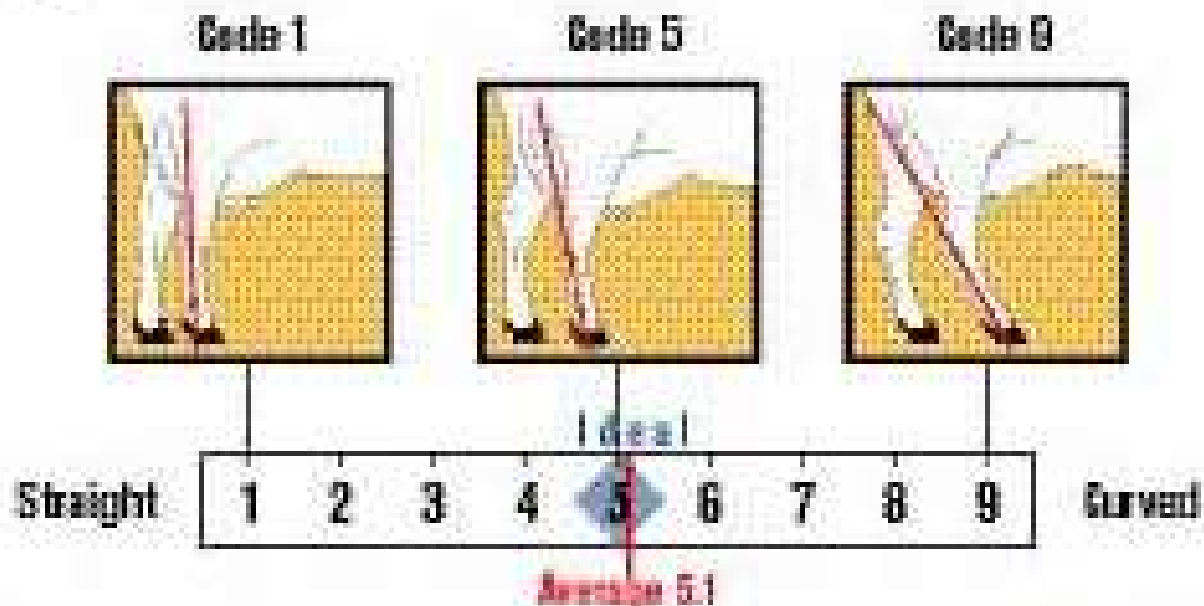
Fig. 97 A fine set of legs with strong pasterns and well-shaped feet. X-1 indicates point of thurl. The plumb line is even with the hock, X-2. The plumb should touch the ground midway between the heel and toe of the hoof. (Courtesy American Guernsey Cattle Club, Peterborough, N.H.)



SC1 OF REAR LEGS (20% weighting in Feet & Legs)

Reference point: the degree of curvature of the rear legs from the side is assessed by the angle of the shank bone (from the cap of the hock down the middle of the shank to a point just above the pastern)

Legs with a moderate degree of curvature (code 5) are considered most desirable for supporting an animal's weight and enhancing her mobility.



On the Past Sheet ...

Rear Legs -
Side View

Straight

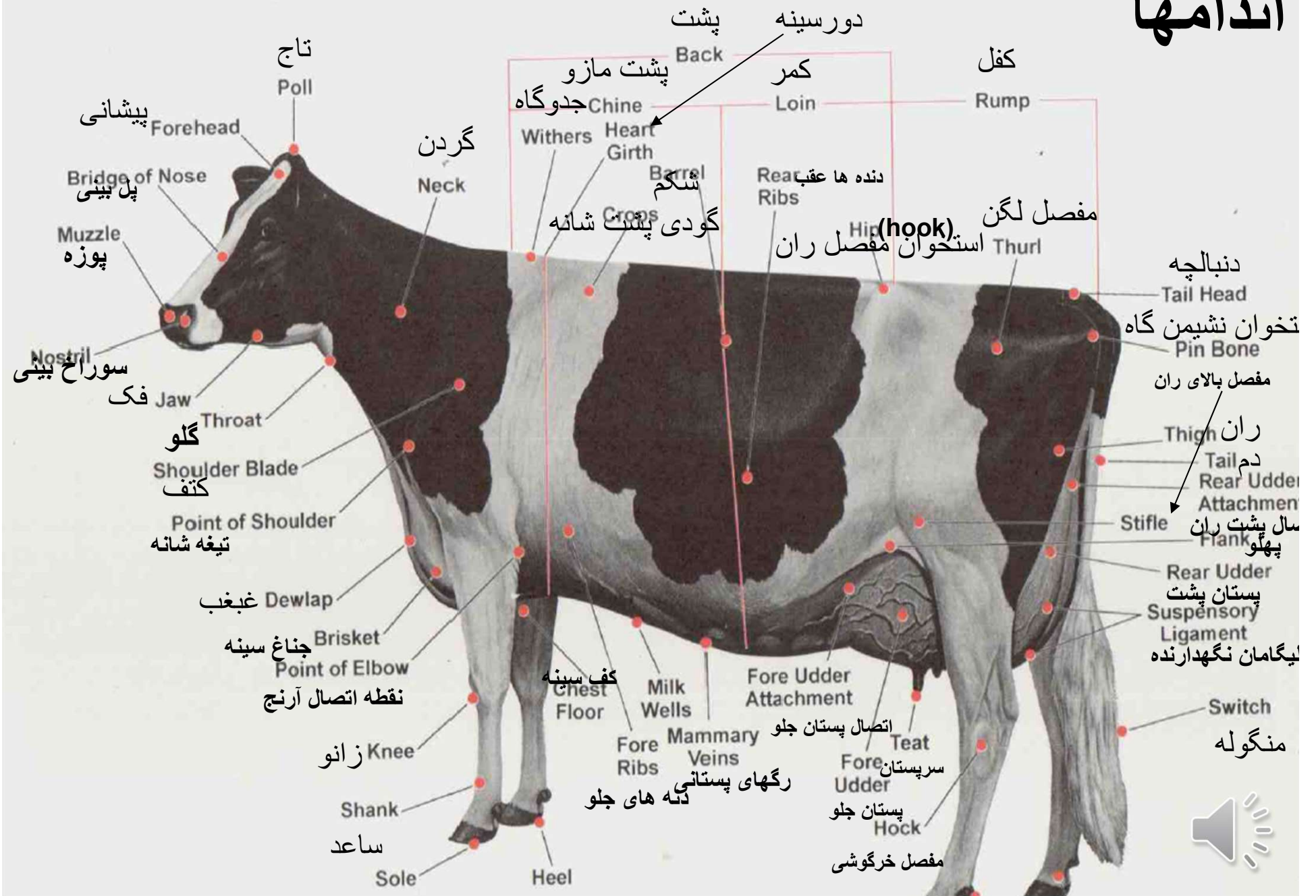
15c 10c 5c 0 5c 10c 15c

Curved

How genetic
is it?
28%
heritable



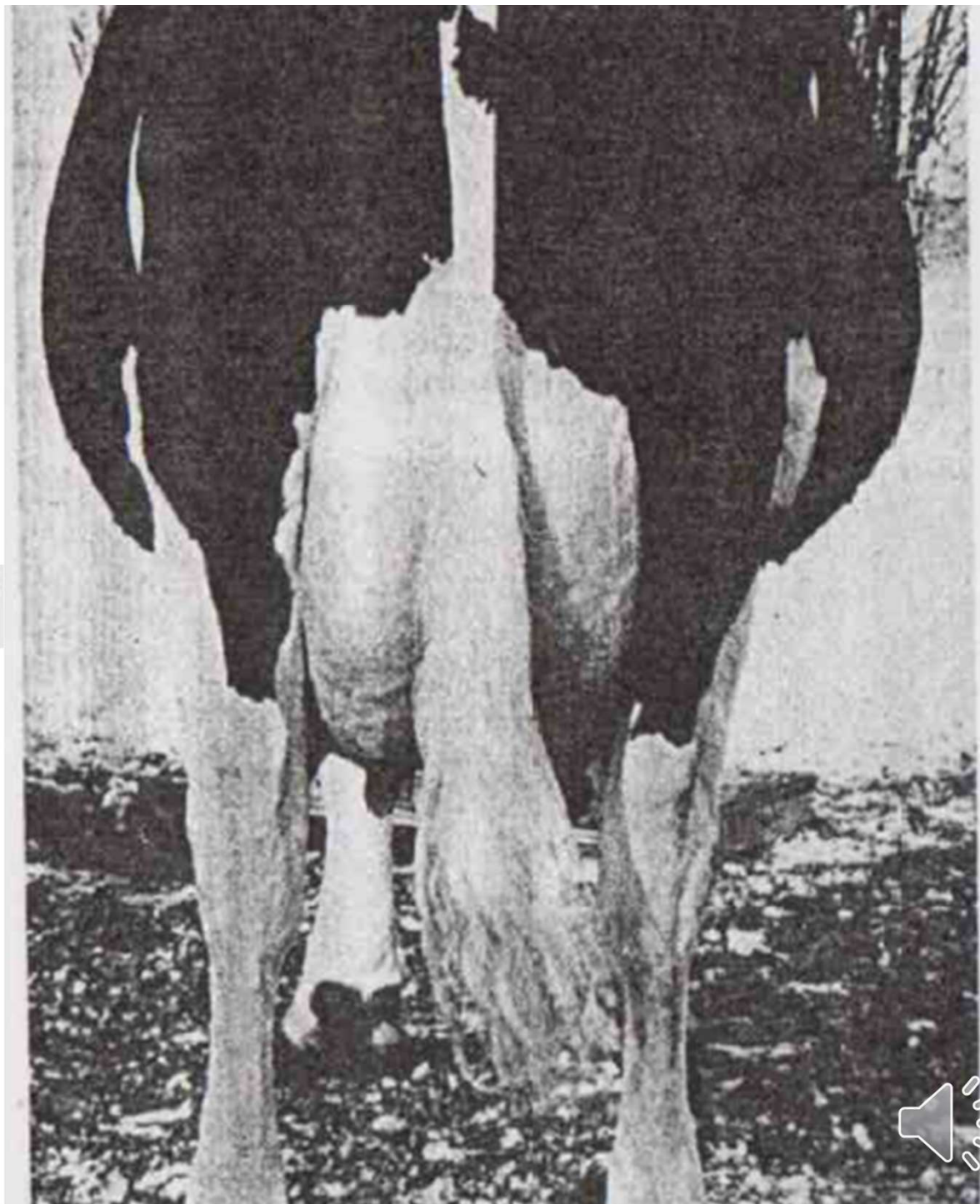
اندامها



- در باز دید از پهلو، ساق پا (فاصله بین مفصل خرگوشی تا بخلوق) باید به حالت ستونی بوده و در عین حال ترکیب یک نواختی در در انحاء مفصل خرگوشی و بخلوق داشته باشد.
- با مشاهده از پشت گاو ساقها جدا از یکدیگر و مستقیم به نظر برسند.



Fig. 108 Rear view of legs showing ideal width at hocks. (Courtesy Collins-Crest, Perry, N.Y.)



انحرافات

- عمق کم پاشنه
- پهن شدن پاشنه، نیاز به سم تراشی زیاد، عفونت و پوسیدگی سم.
- سم باید به نحو مطلوبی ساییده شود. وقتی ساق و پاچه هر دو بد باشند، اثرات بیماری بیشتر شده و بیشتر به ظهور می رسند.
- سمهای کوچک دارای سطح کافی برای تحمل وزن را نداشته و زودتر سائیده میشوند.



Angle at the front of the rear hoof measured from the floor to the hairline at the right hoof.

1 – 3 Very low angle

4 – 6 Intermediate angle

7 – 9 Very steep

Reference scale: 1=15 degrees; 5=45 degrees; 9=65 degrees



Fig. 119 Ayrshire heifer with very ungainly legs. Time will only exaggerate this condition.



پنجه های باز و جدا از هم باعث ایجاد اختلال بین پاچه و پنجه میکنند(ش 31).

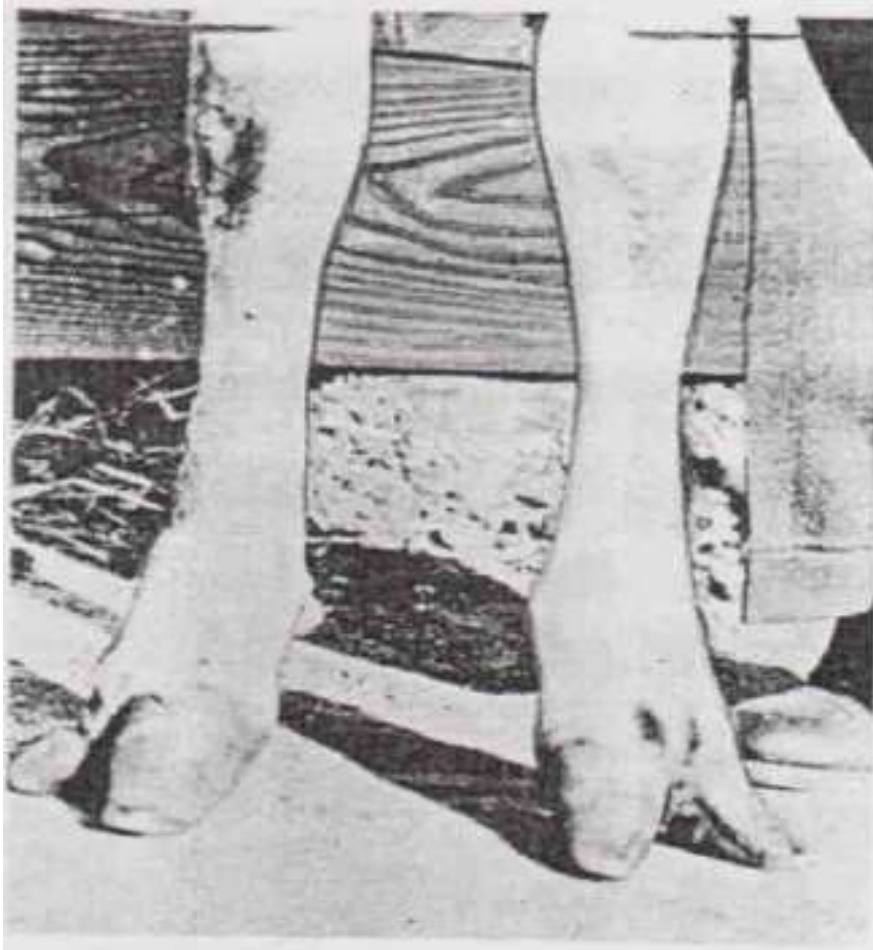


Fig. 27 Spread toes on either the front or the rear feet may cause serious foot trouble if the spread is pronounced. (Courtesy Mead et al., Cal. Agr. Expt. Sta.)



- پاچه های نرم و اسفنجی
- باعث تردی و حساسیت زیاد، آماس و پف کردگی مفاصل، ساقها و بخلوق
- بخلوقها
- ضعیف، بد شکل، اماس کرده و شکسته



Fig. 98 The plumb-line test, which can be duplicated in practice by an imaginary line, shows that the weak pasterns push the legs back too far. The space between the front of the hock and the plumb line is slight, but there would be none at all if this cow had a strong set of pasterns (a moderate discrimination). (Courtesy American Guernsey Cattle Club, Peterborough, N.H.)

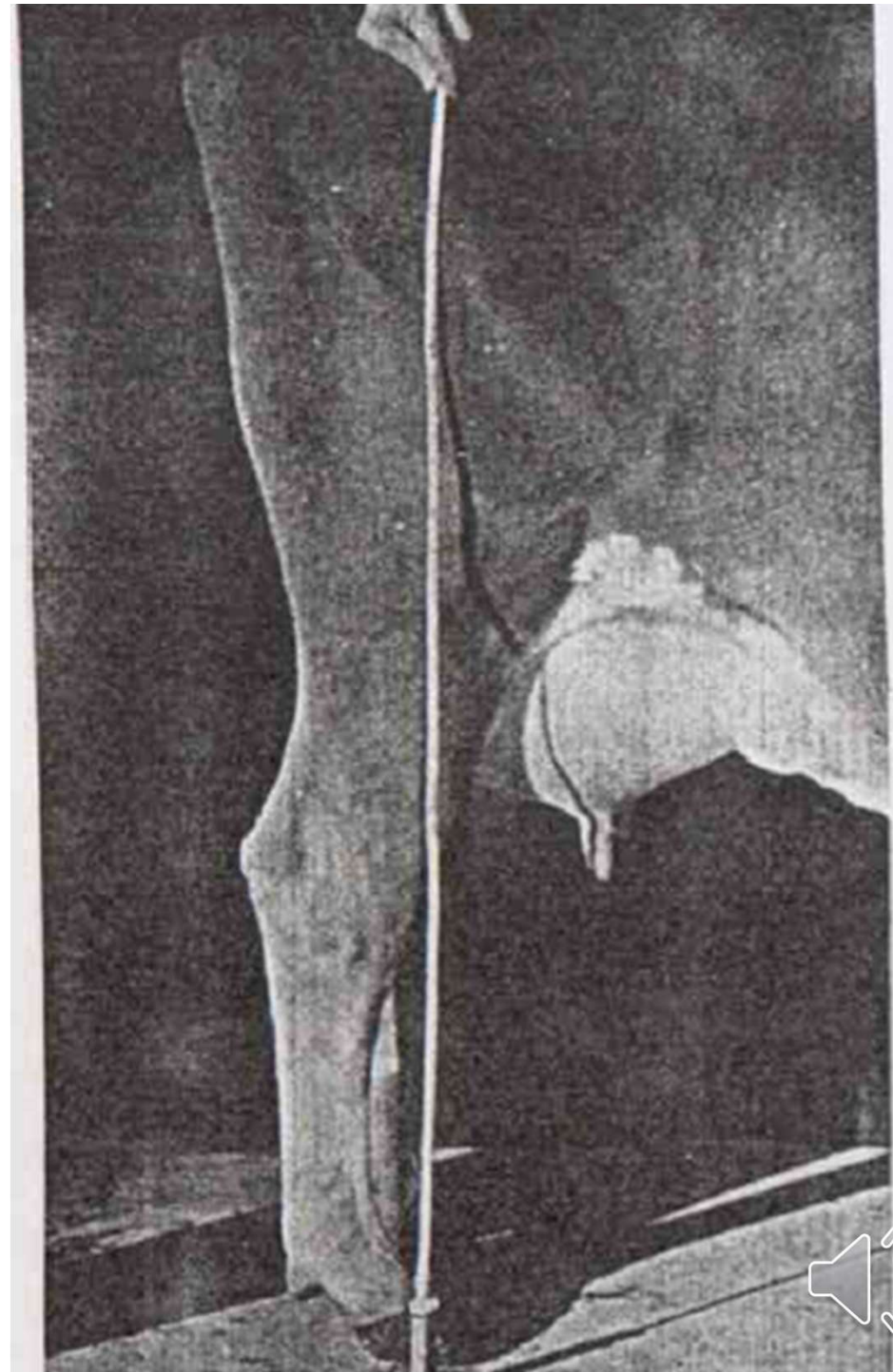


Fig. 113 This sickle-legged Ayrshire cow shows coarse bones and faulty pasterns (a serious discrimination).

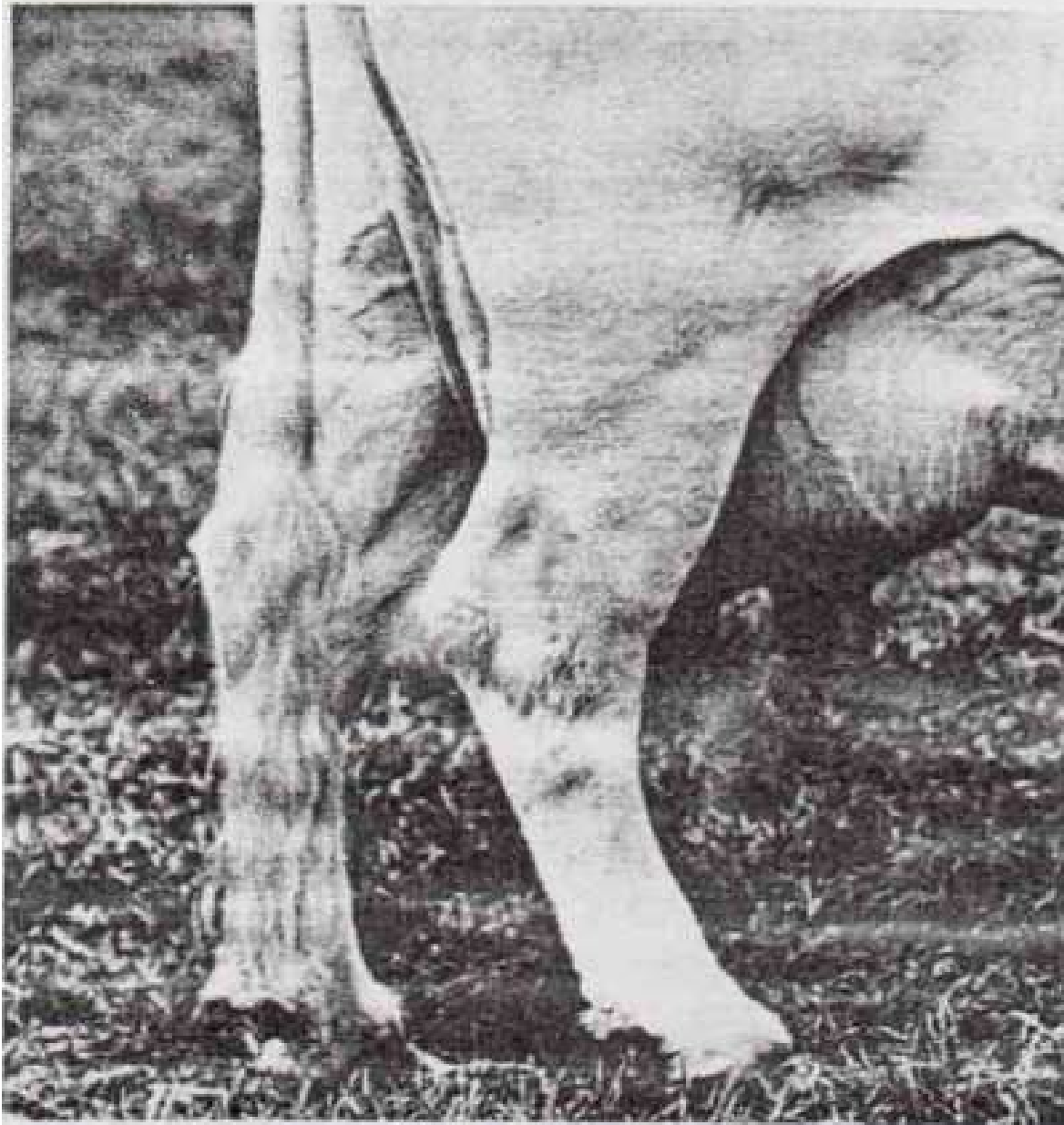




Fig. 114 The hocks of this Guernsey cow are acceptable, but the pasterns are extremely weak and the feet too long and shallow (a moderate to serious discrimination).

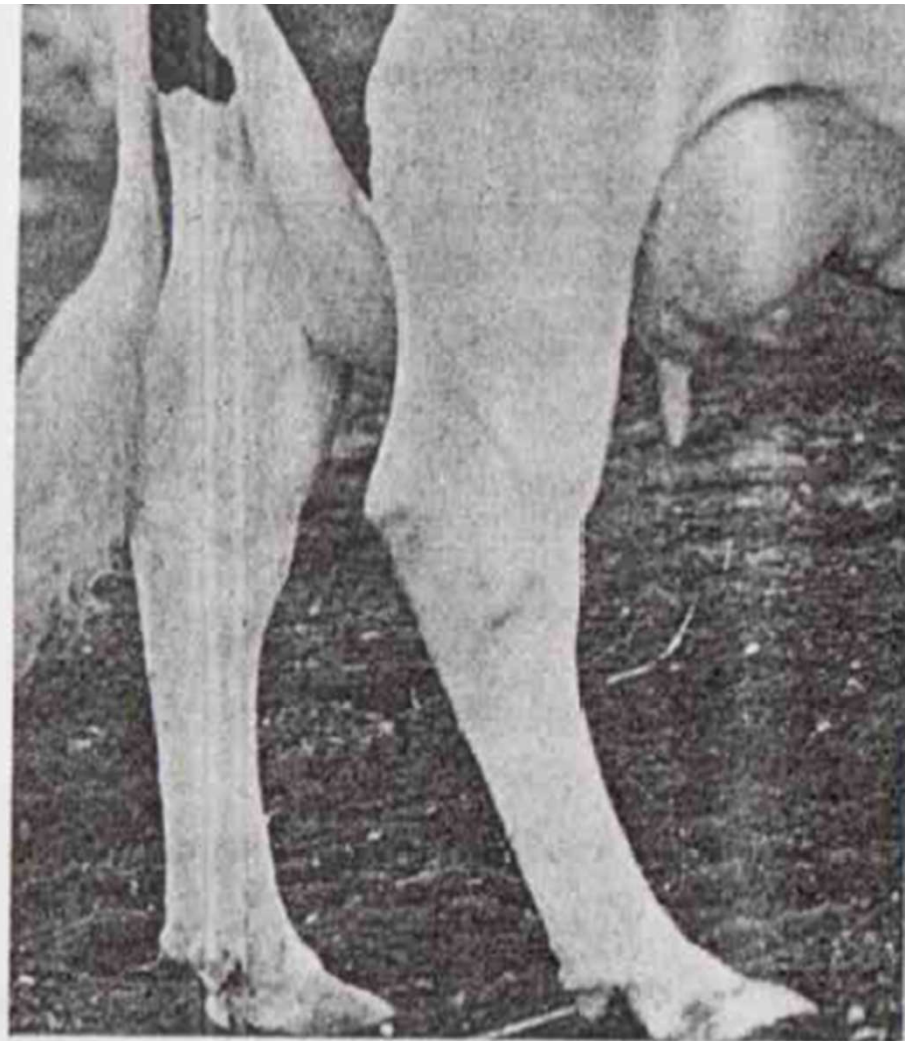


Fig. 115 Sickle legs, weak pasterns, and shallow feet cause this Holstein cow to walk on the tender part of the heel of her foot. This is conducive to foot trouble and usually shortens the useful life (a serious discrimination).



Fig. 116 Extremely sickle legs and long weak pasterns on a high-producing Guernsey cow (a serious discrimination).



Fig. 117 The hocks of this Ayrshire cow are too straight and the pasterns broken and deformed (a serious discrimination). The strain caused by this condition will shorten the useful, productive life of a cow.



- مفصل خرگوشی بد
- خشن، کلفت، گوشتی، ضعیف یا بیش از حد قوسی شکل، خیلی مستقیم و خیلی نزدیک به هم.
- بستگی به شرایط
- ساق پای داسی و پاشنه پای خوب = کسر امتیاز ناچیز
- مفصل خرگوشی خیلی مستقیم = عمر کوتاه و دوران تولید کم، فاقد امتیاز جذب شوک در زمان راه رفتن و بخلوق مشکل دار، کسر امتیاز زیاد.



Fig. 99 This cow has ample bone, but her legs are sickle-shaped and hence awkward (a moderate discrimination). (Courtesy American Guernsey Cattle Club, Peterborough, N.H.)

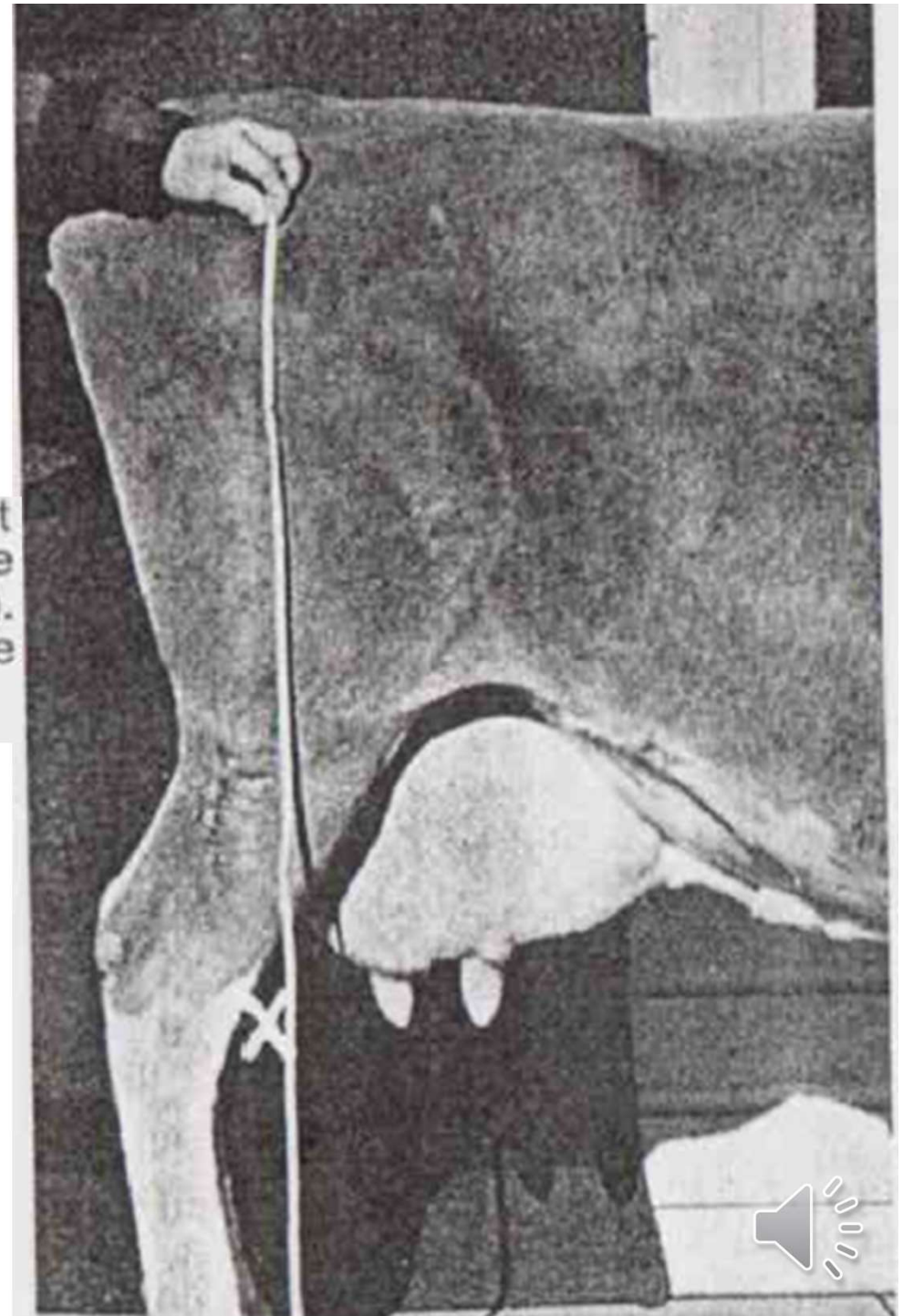
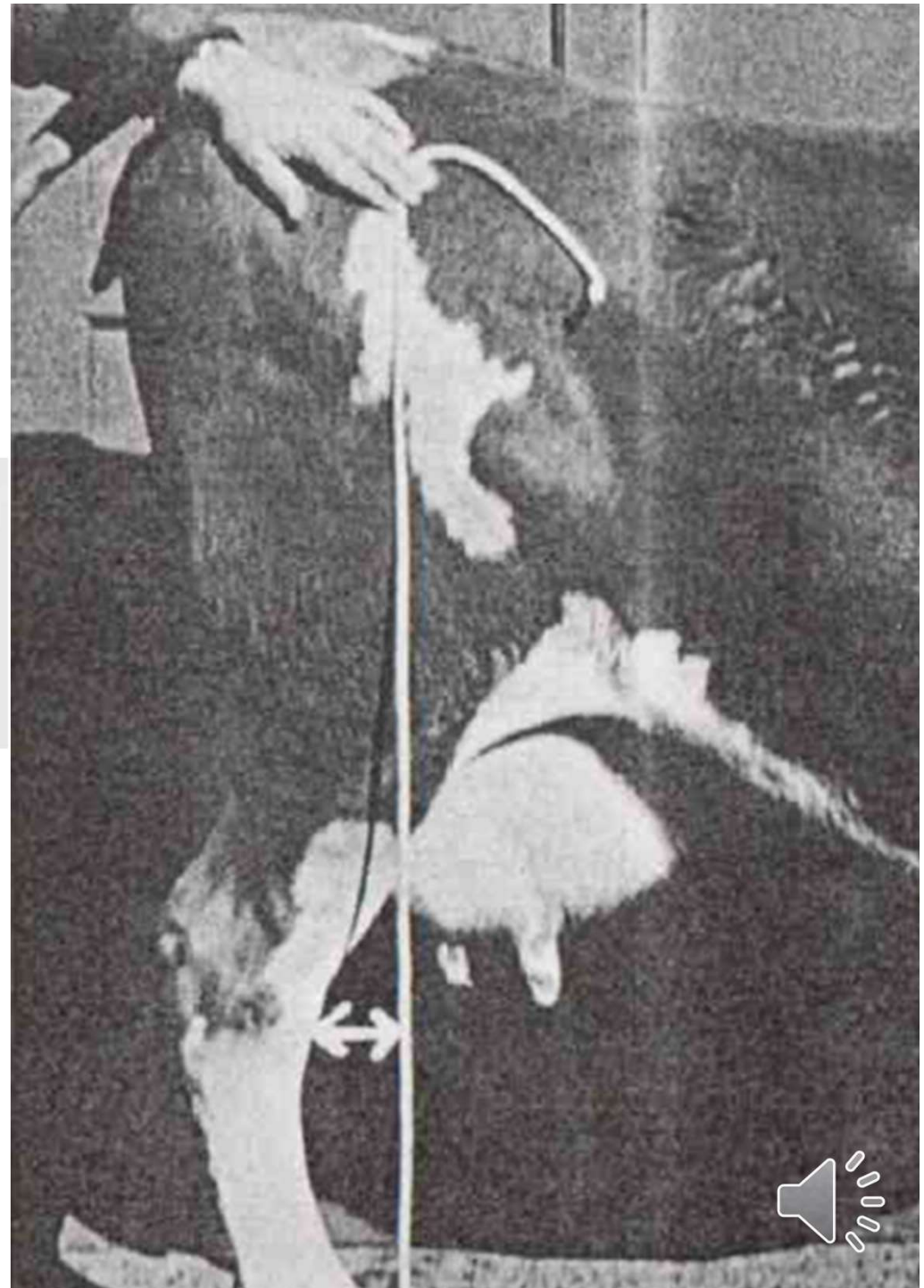


Fig. 100 This cow is very sickle-legged. Such legs are often referred to as willowy and are due to lack of substance in the bone (a serious discrimination). (Courtesy American Guernsey Cattle Club, Peterborough, N.H.)



- مفصل خرگوشی نزدیک به هم
- سایش ناهموار سمها، لنگش و حرکات زشت و بی قواره پاها و عامل اصلی تابیدن ساق های عقب بطرف خارج.
- مفصل خرگوشی داسی و قوسی شکل
- انحراف خطوط مستقیم بدن (از پهلو مشهود می باشد).
- باعث خشکی در راه رفتن و لنگش مختصر میشود. در موارد شدید به مشکلات سم منجر میشود.
- ساق پاهای اغلب این نوع از گاوها زیر کارتیه ها یشان است (پاها باید عقبتر از بدن قرار گرفته باشد).

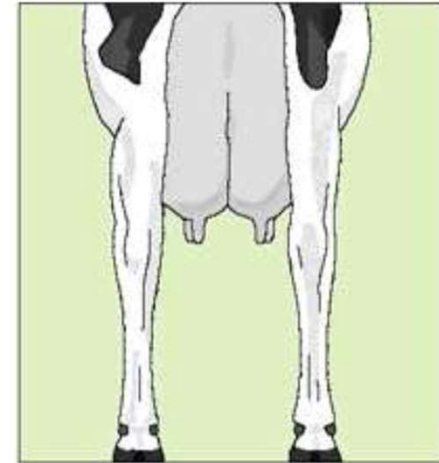
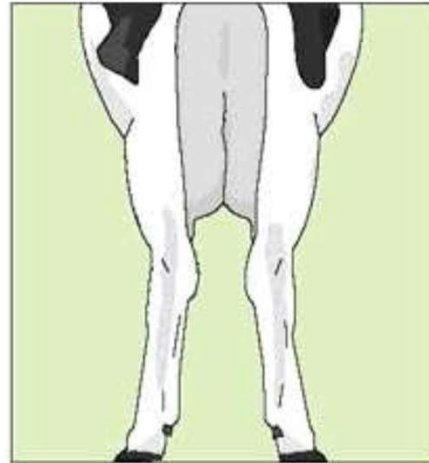
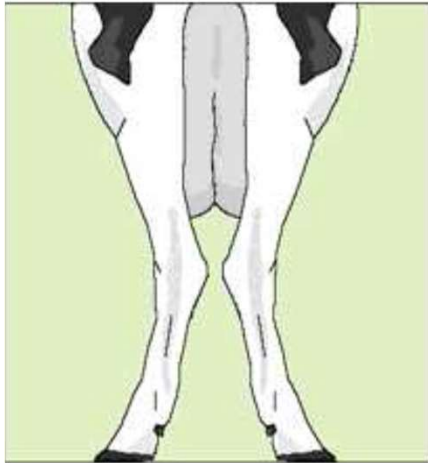


Direction of feet when view from the rear.

1 Extreme toe-out

5 Intermediate; slight toe-out

9 Parallel feet



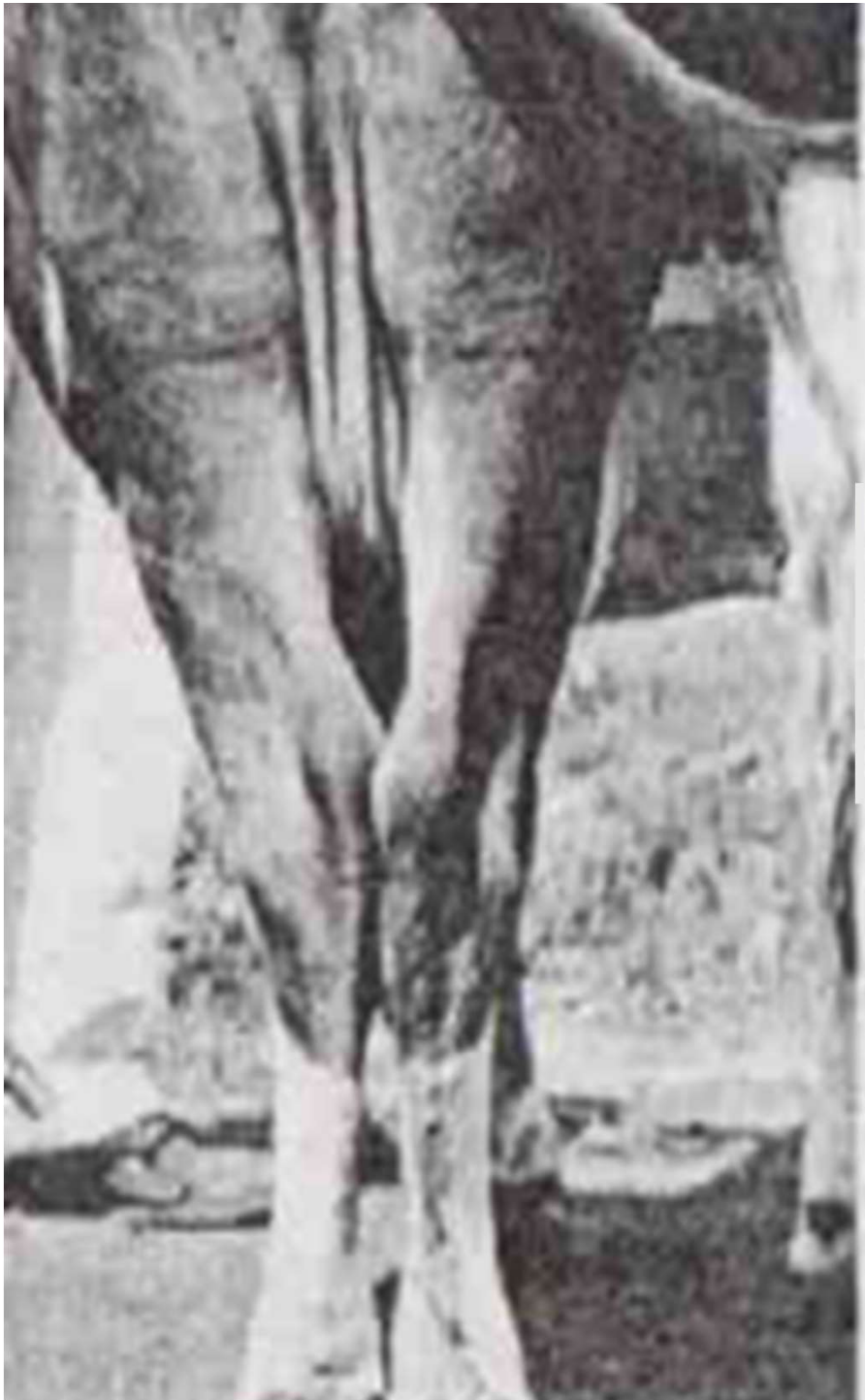


Fig. 110 Cow showing the same conformation described in the preceding figure, but the condition here (close hocks, awkward legs and feet that toe out) is much more pronounced (a serious discrimination).

